

Basse Goulaine

Bonne Année
1997



Bulletin Municipal
Janvier 97

Basse Goulaine Gourmand

RESTAURANT
Le Coin du Rocher
Mme CHARPENTIER 44115 BASSE GOULAIN - Tél. : 02 40 06 03 67
191 rue de la Croix des Fosses
Cuisine traditionnelle
Fruits de Mer - Anguilles - Grenouilles - Beurre Blanc
Fermé lundi soir et mardi toute la journée

Restaurant "la Rivière"
157 rue du Grignon - 44115 BASSE-GOULAIN
Coco Charette
Tél. 02 40 03 58 85
Spécialités Bords de Loire
Accueil tous les midis sauf le mardi
Accueil le soir le vendredi et le samedi

RESTAURANT DU PONT
BASSE-GOULAIN
Catherine et Joseph
Guichet
147 rue du Grignon - 44115 BASSE-GOULAIN
Tél. 02 40 03 58 62 - Fax 02 40 06 20 80

"Villa Mon Réves"
Restaurant
La tradition n'empêche pas l'innovation
sur la route des Bords de Loire D.751
02 40 03 55 50



Service de l'eau et de l'assainissement
Direction régionale - Place de la Galarne
Boîte postale 46205 - 44262 NANTES CEDEX 02
Tél. 02 40 12 55 55 - Fax 02 40 35 21 52

TAXI
THOUARÉ 44470
65, Route de Nantes
02 40 77 31 46
24 h / 24
AMBULANCES BOISSARD
EST-NANTES*
7 J / 7
02 40 03 57 27
216, rue de la Jamigarnière
44115 BASSE GOULAIN
TRANSPORTS FUNÉRAIRES



L'HABITAT en HARMONIE
LA NANTAISE D'HABITATIONS
8, rue Louis Mékarski - B.P. 62413
44024 NANTES CEDEX 1 - Tél. 02 40 14 52 40



BREIZH AUTO-ÉCOLE
14, rue Pasteur - 44115 BASSE-GOULAIN
Tél. 02 40 03 55 23 - 06 09 22 20 69
Agrément préfectoral N° 03290

Le Crédit Mutuel finance et assure tous vos projets
Crédit Mutuel
la banque à qui parler
2, rue de la Poste
B.P. 3
BASSE GOULAIN
Tél. 02 40 54 90 30

CARROSSERIE LEGEAY
NISSAN
TOLERIE - PARE-BRISE - MARBRE
PEINTURE - VIDANGE

184, bd des Pas Enchantés
44230 St Sébastien
Tél. 02 40 80 67 14

Editorial

Chers Goulainaises et Goulainais,

L'année 1996 aura été marquée par l'arrivée sur notre commune d'un nombre relativement important de nouveaux concitoyens.

Qu'ils soient les bienvenus, aient-ils ou n'aient-ils pas choisi délibérément de s'y installer.

Je suis persuadé que les plus anciens sauront les accueillir comme le feront les écoles, associations, commerçants et autres forces vives de la commune.

Puissiez-vous toutes et tous, anciens et nouveaux, apprécier Basse-Goulaine au travers d'une naturelle évolution entre la grande ville et la campagne.

La première phase d'aménagement du bourg annoncée l'année passée a été retardée mais une bonne partie de cet aménagement sera effectuée en 97 et je m'en réjouis.

En début d'année 96, je m'adressais à vous en soulignant combien notre société était en mutation dans une Europe restant à construire face à la mondialisation des échanges.

En ce début d'année 97, notre pays souffre toujours malgré le travail accompli et ma pensée ne peut que se diriger en priorité vers toutes celles et ceux qui sont sans emploi ou en difficulté face à leur emploi.

Permettez-moi de penser particulièrement à tous ces jeunes qui galèrent pour trouver le premier emploi.

Un début d'année est toujours marqué par une période de vœux, alors, au-delà des difficultés, je vous souhaite à toutes et tous espoir et succès.

La santé étant, ne l'oublions jamais, un des biens les plus précieux, je vous en souhaite une parfaite ou, pour le moins, une retrouvée.

Bonheur en famille, joie près de vos amis, puissiez-vous apprécier une inégalable chaleur humaine.

Paix en notre commune, paix en notre pays, échec à cette barbarie terroriste aveugle, sont d'autres vœux que la récente actualité m'appelle à formuler vivement.

En ma qualité de Maire et au nom de mon Conseil Municipal, je vous présente ici mes vœux les meilleurs pour l'année qui commence.

Bonne année 1997

Serge POIGNANT
Député-Maire de Basse Goulaine



Photo : P. Mirat

Sommaire

Bâtiments Communaux	3
Urbanisme - Développement Économique	
Artisanat - Commerce	4
Voirie - Assainissement - Transport	6
Environnement - Cadre de Vie	8
Culture - Loisirs - Tourisme	10
Petite Enfance - Enfance - Jeunesse	12
Affaires Scolaires	14
Vie Sociale	15
Finances	16
Sport	19
Opposition	21
Intercommunalité	22
Images 96	24
Vie des Ecoles	26
Associations	30
Divers	49
Liste des commerçants	50
État Civil	52

Directeur de publication : Serge POIGNANT

Tirage : 3000 exemplaires

Réalisation : PGO/CMS SA - Tél. 02 40 92 21 50

Dépôt légal : 4ème Trimestre 1996

Personnel Communal

L'année 1996 a vu l'arrivée de deux agents :

- Madame BOCANDE Sophie notamment «chargée de la Communication et de l'Intercommunalité» au Cabinet de Monsieur le Maire, depuis le 15 septembre.
- Monsieur LOMBARD Jacques «Directeur des Services Techniques», depuis le 1er juin.

Dans le cadre de la nouvelle comptabilité M.14, au 1^{er} janvier 1997, les services administratifs voient leurs équipements informatiques remplacés ou modifiés avec une refonte complète du système de câblage.

Les véhicules des Services Techniques Voirie/Espaces Verts/Bâtiments ont été équipés cette année de radiotéléphones leur permettant une communication et des interventions plus efficaces. Dans ce cadre, les deux gardiens des salles de sport et de la salle Paul BOUIN sont équipés de téléphones portables avec une portée de 10 km.

Nous nous attacherons au cours de l'année 1997 à procéder à l'équipement d'autres véhicules.

Alain VEY

Adjoint Responsable du Personnel

Conseil Municipal

Principales décisions du Conseil Municipal du 15 novembre 1996

Finances :

- Vote du budget supplémentaire 1996 de la Commune et du service Assainissement
- Réalisation d'un emprunt de 4 MF

Foncier/Urbanisme :

- Décisions sur diverses transactions foncières
- Avis du conseil sur la révision du P.O.S. de Ste Luce-sur-Loire

Environnement :

- Convention sur la collecte sélective des déchets pour implantation de points-tri sur Basse Goulaine.

Voirie :

- Demande de subvention pour réalisation de pistes cyclables entre le lycée de la Herdrie et le Collège de Goulaine.

Intercommunalité :

- Débat sur le «Projet 2005» du District de l'Agglomération Nantaise.

Bâtiments Communaux

L'année 1996 a été marquée par une restructuration des locaux mis à la disposition des associations et la maintenance continue des écoles.

Salles associatives

A compter du mois de septembre, et au fil des jours, les associations prennent leur repère dans les nouveaux locaux mis à leur disposition.

Au Manoir de Ker Clar, dans le bas du bourg, quatre salles de 38 à 50 m² nouvellement équipées ou complétées de mobilier s'ouvrent sur un agréable parc boisé et remplacent les salles de l'ancienne maternelle.

Au rez-de-chaussée bas, un local rénové est réservé à la «Bourse aux vêtements» du Secours Populaire et un garage sert de stockage à l'équipement du Centre Municipal de la Jeunesse. Un autre local, l'ancien pressoir du Manoir, est en cours d'aménagement pour accueillir le Club Oenologique de Basse Goulaine.

La Bibliothèque, gérée par l'Amicale Laïque, transférée à la salle Saint-Brice, offre une surface et une situation mieux adaptées.

Aux rouleaux, rue des Landes de la Plée, à proximité du terrain de rugby, une nouvelle salle remplace un ancien «préfabriqué». D'une surface totale de 135 m², cette salle, équipée pour permettre des réunions familiales ou privées en fin de semaine, est utilisée, outre par le rugby, par des associations sportives ou culturelles.

Ainsi, les nouveaux équipements réalisés mettent deux salles supplémentaires au profit des usagers.

Maintenance des écoles

Un programme important d'opérations de maintenance et d'aménagement a été réalisé au cours de l'année 1996 à l'école élémentaire du Grignon, en confirmation des années antérieures.

Des travaux d'aménagement, de correction acoustique, de sécurité et de refécution de peinture ont été effectués dans le cadre d'un programme pluriannuel pour l'amélioration des structures du restaurant scolaire.



Par ailleurs, une salle de rééducation a été aménagée et une première tranche de remplacement de menuiseries extérieures a été réalisée.

Divers

Plusieurs bâtiments communaux ont également fait l'objet de travaux d'aménagement ou de rénovation : Point I, Centre médico-social, Ecole de musique, Vestiaire de Foot Ball, Tennis, Salle Polyvalente, Cure...

Prochainement, le préau d'une surface de 65 m² contigu au bar de la salle polyvalente Paul BOUIN sera fermé par un ensemble menuisé afin d'améliorer les possibilités de réception.

En dehors de ces opérations décidées et individualisées au titre du budget, une multitude de travaux d'amélioration, de rénovation ou malheureusement de réparations consécutives au vandalisme sont réalisés tout au long de l'année par le personnel communal des Services Techniques. Le maximum est fait pour répondre au mieux et dans les meilleurs délais mais parfois les contraintes multiples d'intervention nécessitent un peu de patience de la part des usagers.

Dominique DESTOUCHES
Adjoint aux Bâtiments Communaux

Aménagement du Bourg

1997 sera pour notre commune, un moment fort de son histoire, pour le devenir environnemental de son bourg, car nous allons enfin entrer dans la **phase active opérationnelle**. Je dis «enfin» car, soucieux de tenir compte des observations et remarques faites par les Goulainais lors de la présentation de l'avant projet, nous avons dû réexaminer et peaufiner ce dossier. Suite à des reprises de contact avec les habitants, avec le cabinet d'urbanisme Logerais, avec l'AURAN (Agence d'Etudes Urbaines de l'Agglomération Nantaise), des retouches ont été faites dans le but d'améliorer la **SÉCURITÉ** et la **STRUCTURE ORGANISATIONNELLE**.

Nous pouvons maintenant vous présenter un **PROJET DEFINITIF** qui bien évidemment pourra subir quelques améliorations si besoin. Ce projet est un **TOURNANT** important pour Basse Goulaine, car il suppose **retenir définitivement** :

A) LE BUSAGE DE LA GOULAINÉ

Ceci entre le pont d'entrée au Collège et le pont de sortie de l'Ecole Primaire du Grignon. Ce busage a pour objet de favoriser un embellissement de cet espace d'une surface très importante par la **création d'Espaces verts**, mais aussi de créer **une liaison**, je dirai **une osmose** entre l'espace de la «vieille cure» et le secteur Poste-Ecole du Grignon, en réalisant des coulées végétales et des pénétrantes de circulation.

B) LA RÉALISATION D'UN IMPORTANT ROND-POINT OBLONGUE

Il distribuera les voies de circulation débouchant dans le bas du bourg. Rond-point qui sera paysager avec un **rappel de l'eau**, par la création de jets d'eau.

C) LA CRÉATION D'UNE ZONE 30, RUE BUSSON BILLAULT

Cette zone 30 permettra d'optimiser la sécurité, tout en maintenant le double sens. (Nous pourrions conforter cette sécurité par la réalisation de quelques parkings dans sa partie basse).

D) AMÉNAGEMENT DE LA PLACE DE LA VIEILLE CURE

Ce n'est pas sans quelques **ressentiments**, sans quelques émotions, que nous démolirons la vieille cure, mais tous les schémas de restructuration qui la conservaient totalement ou en partie démontraient qu'elle obérait une organisation **rationnelle** de par son emplacement central, sur cet espace d'environ 3 000 m².

Après maintes tergiversations indispensables, vu l'importance d'une telle décision, nous ne pouvons plus nous perdre en atermoiements considérant que nos administrés méritent très rapidement une amélioration revitalisante de leur centre-bourg.



Le projet vous montre la réalisation d'un foncier bâti, pour partie à vocation de petits commerces en forme de «U» ou «fer à cheval» ouvert vers la rue Busson Billault, la rue Pasteur et la place de l'église, adossé vers le manoir de Ker Clar, la partie basse étant prévue d'intérêt public.

Ce projet est d'IMPORTANCE, il a été un MOMENT DECISIONNEL FORT car cet espace est un ESPACE PHARE pour la Commune, c'est notre CENTRE VITAL, nous en avons conscience.

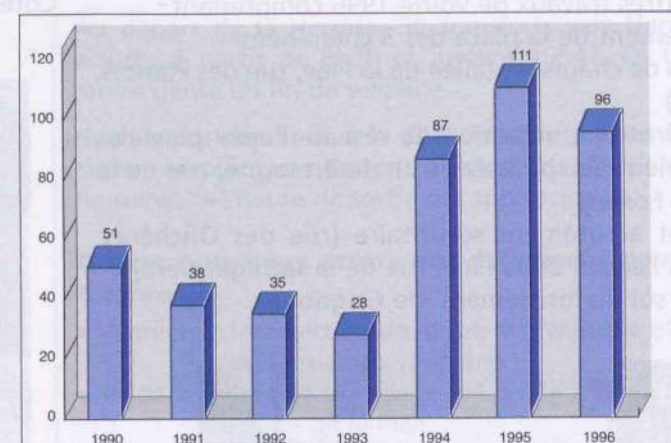
La réalisation avec succès de cette **plaque tournante** nous tient à coeur. Ce projet nous semble concrétiser une **ambition** d'articulation équilibrée et harmonieuse de ce secteur. Notre **volonté** n'est pas de démolir sans substitution par un **projet fort**.

Gageons que dans cet esprit nous saurons faire preuve de notre souhait profond de sauver l'âme de notre commune, au travers de ces aménagements, de conserver son identité, c'est-à-dire la qualité de vie d'une **petite ville à la campagne**.

Évolution du nombre de logements

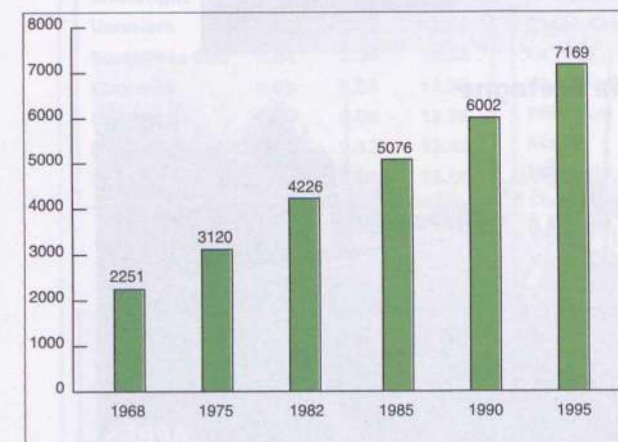
Cet histogramme nous montre très nettement une reprise du développement pavillonnaire sur notre commune depuis 1994 lié à l'approbation du nouveau P.O.S. (Plan d'Occupation des Sols) en 1993.

1996 aura vu une évolution sensiblement identique à 1995 et raisonnablement, nous pouvons prévoir une diminution progressive du nombre de permis de construire, à partir de 1997, ce que nous souhaitons. Il est bon de rappeler que le P.O.S. ne sera pas révisé dans ce mandat et que seul le développement pavillonnaire est autorisé, sauf dans le centre où le R+2 peut être réalisé.



Évolution de la population

Cet histogramme explicite une poussée démographique forte sur notre commune. Il est à noter un fait intéressant à savoir : la linéarité. En effet, depuis 1975, la population a augmenté de façon régulière de 2 000 habitants tous les 10 ans. Notre prévision de 8 000 habitants en 2000 semble tout à fait réaliste.



Nuisances

SONORES : Nous avons de plus en plus de plaintes d'administrés pour ce qui concerne le manque de respect du voisinage à ce sujet. Il serait souhaitable que chacun prenne conscience du repos des autres pour éviter de mauvais procès.

DU CADRE DE VIE : nous avons de plus en plus de remarques au sujet de dépôts sauvages d'ordures et du manque de vigilance de certains qui oublient de bien fixer leurs déchets sur leur remorque, lorsqu'ils vont à la déchetterie... Un peu de rigueur est indispensable.

Tous mes vœux pour 1997

Gils BLIN
Adjoint à l'Urbanisme, au Développement Économique,
à l'Artisanat et au Commerce

Voirie - Assainissement - Transports

Sur proposition de la Commission, le Conseil Municipal a décidé :

Séance du 22 mars 1996

Appel d'offres travaux de voirie 1996 comprenant :

- Aménagement de la place des 3 cheminées
- Réfection de chaussées (allée de la Plée, rue des Plantes, rue Scott)
- Mise en trottoirs, réfection du réseau d'eaux pluviales et traitement de chaussées (rue de Bretagne, rue de la Croix des Fosses)
- Busage et accotement sécuritaire (rue des Onchères, route des Landes de la Plée, rue de la Jarnigarnière)
- Etude de sol du lotissement «le Grignon»



Séance du 15 novembre 1996

Passage d'une convention avec le District de l'Agglomération Nantaise pour le subventionnement de la continuité 2 roues entre le Lycée de la Herdrie et les Coteaux de la Champagnère.



Séance du 28 juin 1996

- Sollicitation de la D.D.E. (Direction Départementale de l'Équipement) pour étudier et surveiller les travaux de réhabilitation d'une partie du réseau d'assainissement. Le montant estimé est de 4 190 000 F H.T. et ce à échelonner jusqu'à l'an 2 000.
- Inscription au programme d'effacement des réseaux EDF et France Télécom du dernier tronçon de la rue Busson Billault (déjà prévu rue du Grignon, rue de la Cure et rue Busson Billault).

Séance du 20 septembre 1996

Appel d'offres pour inspection télévisée d'une partie du réseau d'eaux usées en vue de réfection.



Cour de la Mairie

Les réflexions et les projets de la Commission porteront pour 1997 sur :

- le ralentissement de la circulation rue du Grignon,
- la réalisation de la continuité 2 roues (Lycée de la Herdrie - Collège) et le complément du dossier.
- les traitements de chaussées (rue de la Giraudière, rue de l'Île Chaland, rue des Onchères...)
- La continuité dans la réfection des réseaux d'eaux usées au regard de la future station d'assainissement.
- Le suivi dans les travaux de cette station qui débiteront en mai/juin 1997.
- L'établissement du programme d'éclairage public avec, pour 1998, l'inscription de la rue Pasteur et de la rue de la Quintaine.
- L'analyse des éléments techniques recueillis sur le lotissement du Grignon.

Nous saluons l'initiative des chasseurs, des pêcheurs, des Amis du Cheval et des amoureux de la nature qui ont, au printemps, engagé une journée de ramassage d'objets abandonnés dans les chemins et prairies de notre commune (carcasse de voitures, de machines à laver, de réfrigérateurs...).

Nous rappelons que la déchetterie de St Sébastien à la Pyramide au bout de la rue des Onchères est ouverte à la population.

La commune et les employés municipaux assurent, le premier mardi de chaque mois, le ramassage des objets encombrants (matelas, sommiers...).

Prévenir préalablement les Services Techniques en téléphonant au : 02 40 06 05 09.

Alain VEY
Adjoint à la Voirie, à l'Assainissement et aux Transports

ABRI-BUS

Ne bénéficiant plus d'abri-bus offerts par les sociétés d'affichage, les ateliers municipaux nous ont construit 5 abri-bus en bois traité. D'autres seront installés cet hiver. Le modèle a été parfaitement conçu par les employés des ateliers municipaux.

Transports

La ligne 29 assure la liaison entre le centre-ville de Nantes et Basse Goulaine, avec une fin de ligne à la Herdrie.

Au départ de la Herdrie, 30 transferts vers Nantes sont assurés à partir de 6h38 et jusqu'à 19h47. Le trafic est moins dense en fin de semaine.

Nous avons demandé à la TAN d'étudier la possibilité de mettre en place une desserte Nantes/Basse Goulaine en fin de soirée (à l'heure de sortie des spectacles).

Quatre nouveaux arrêts ont été placés depuis septembre :

- Vanniers : intersection de la rue du Pacifique et de la rue des Vanniers
- Scott : intersection de la rue du Pacifique et de l'allée de la Plée
- Pôle Sud : rue de l'Atlantique
- Charmes : route des Landes de la Plée

Chalongs	8.02	9.02	13.32
Vanniers	8.03	9.03	13.33
Scott/Pôle Sud	8.04	9.04	13.34
Charmes	8.05	9.05	13.35
La Plée	8.06	9.06	13.36
Basse Goulaine	8.12	9.12	13.42
Collège	8.20	9.20	13.50

Savarières	7.59
Basse Goulaine	8.05
La Plée	8.10
Charmes	8.11
Pôle Sud	8.12
Scott	8.13
Vanniers	8.14
Chalongs	8.15
Saupin	8.17
Vertou St Blaise	8.24

Collège	12.43	(1) 16.13	(1) 17.15
Basse Goulaine	12.50	16.20	17.22
La Plée	12.57	16.27	17.29
Charmes	12.58	16.28	17.30
Pôle Sud/Scott	12.59	16.59	17.31
Vanniers	13.00	16.30	17.32
Chalongs	13.01	16.31	17.33

Vertou St Blaise	(1) 16.54
Saupin	17.01
Chalongs	17.03
Vanniers	17.04
Scott	17.05
Pôle Sud	17.06
Charmes	17.08
La Plée	17.08
Basse Goulaine	17.11
Collège	17.14

(1) sauf le mercredi

Nous vous précisons que ce bus de la TAN est utilisable par tous et non pas seulement par les scolaires. De plus, il fait la correspondance avec les lignes 27, 29, 36, 39 dont vous pouvez vous procurer les horaires en Mairie de Basse-Goulaine ou dans les kiosques d'information de la TAN.

Dominique SAVALLE
Conseiller Municipal
Délégué aux Transports

L'année 1996 a vu la réalisation d'aménagements et de plantations sur différents sites de Basse Goulaine ;

- Avenue Scott
- Autour du nouveau cimetière
- Avenue du Général de Gaulle :
autour de la Résidence des Coteaux et au niveau du rond-point (sortie de l'Échalier).
- Rond-point de Launay Sillay
- Derrière la salle Paul BOUIN

En début d'année prochaine, le service des Espaces Verts pourra bénéficier de l'implantation d'une nouvelle serre destinée à la préparation de plants de fleurs.



Feux de Jardin

Nous vous rappelons que **les feux de jardin sont strictement règlementés au-delà des mois d'été.** Certains lotissements de la commune les ont limités dans leur règlement de copropriété.

Quelques consignes de sécurité et de respect du voisinage doivent être respectées : éviter de brûler des déchets pouvant entraîner des fumées nauséabondes (ou toxiques), prendre garde aux risques d'incendie : ne pas laisser un feu mal éteint pendant la nuit, ne pas brûler par grand vent...

En tout état de cause, il est préférable d'acheminer vos déchets verts vers la Déchetterie de St Sébastien, (rue de la Pyramide).

Friches

Nous rappelons aux propriétaires de terrains laissés en friche qu'ils sont dans l'obligation de procéder régulièrement à un débroussaillage. Ceci afin d'éviter les risques d'incendie et la prolifération d'animaux ou d'insectes indésirables (serpents par exemple).

Concours Maisons et jardins fleuris

Chaque année, la commune encourage les « jardiniers amateurs » qui contribuent à l'embellissement de notre commune

En 1996, le jury a récompensé les heureux lauréats, le 7 décembre, lors d'une cérémonie officielle en Mairie, à savoir :

- **Catégorie «Jardins»**
M. Jean-Joseph MACE
M. Joël ARNAUD
Mme Annick LE ROHELLEC
M. Jean Claude ROUSSEAU
M. Philippe VERNOT
M. Gérard LAMY
Mme Jeanine MICHAUD
M. André BRANGEON
Mme Claudette FRADIN
M. Bernard ROBERT
M. Daniel DRAPEAU
M. Claude ERBACHER
M. Francis HARDOUIN
M. Alain CAPPAL
M. Claude RAVARD
M. Janick RENAUD
M. Hervé HERBRETEAU
M. Antonin PERROCHEAU
M. Albert BARON
M. Thierry OLLIVIER
- **Catégorie «Possibilités limités »**
M. Emmanuel GOUTHIERRE
M. René BOUTEMY
Mme Germaine CHASTEAU
- **Catégorie «Balcons»**
Mme Marie PERRAUD
M. Roger RICHARD
M. Alphonse GAUTIER
- **Catégorie «Immeubles collectifs »**
M. Laurent DIEZ
- **Catégorie «Restaurants»**
M. Gérard RYNGEL
(Restaurant Mon Rêve)

Collecte sélective des déchets ménagers

La protection de l'environnement est concrétisée cette année par la mise en oeuvre d'un programme de collecte sélective des déchets ménagers par apport volontaire.

Lors de trois réunions d'information, nous vous avons expliqué les raisons de cette démarche :

- la loi Lalonde de juillet 1992 qui stipule qu'à partir de janvier 2002 seuls les déchets «ultimes» seront admis en décharge. 75 % des emballages ménagers devront être valorisés soit par incinération (production d'énergie) soit par recyclage (économie de matières premières).

- une convention districale qui permet aux 21 communes du District de bénéficier d'une subvention sur l'achat et l'installation des conteneurs.

- la nécessaire prise de conscience des problèmes d'environnements : pollutions, gaspillage de matières premières et d'énergie...

A partir du 15 janvier 1997, 11 points-tri prendront place dans le paysage goulainais. Ces Points-tri sont destinés à recevoir les objets recyclables en verre (conteneur spécial Verre) et en plastique, papier, carton ou métal (conteneur multi-matériaux).

Nous avons désigné ces 11 points en fonction de la répartition des quartiers et des axes de circulation. Après une période d'essai (et d'adaptation pour chacun de vous), notre commission décidera de maintenir, de déplacer ou de multiplier certains points.

Afin que vous puissiez acquérir rapidement le «bon geste de tri» nous vous adresserons autour de la mi-janvier une plaquette dans laquelle vous trouverez toutes les consignes à respecter.

Cette fourmi, notre mascotte, sera présente dans chacun des outils de communication de la commune (Flash, Bulletin...) pour vous rappeler la bonne méthode et vous informer des résultats obtenus.

VOS 11 POINTS-TRI

- La Poste
- Rue d'Anjou
- Rue de la Jarnigarnière
- Angle rue de l'Île Chaland et rue de la Quintaine
- Place des Rouleaux
- La Cassardière
- La Chesnaie
- La Plée
- La Prêtière
- Les Vallées
- Place de la Rivière



Yves HERY
Conseiller Municipal
Président de la Commission

Culture - Loisirs - Tourisme

SAISON 96/97
 Quelques événements
 passés ou à venir

*Notre désir est
 de vous enthousiasmer
 et de vous offrir de la variété dans
 les manifestations.*



Inauguration de l'exposition «D'une rive à l'autre»
 Janvier 1996



Orchestre de Bretagne :
 Dimanche 1^{er} décembre 1996



Orchestre National des Pays de la Loire : Dimanche 6 octobre 1996

Photo : Marc ROGER

Photo : N. KERFANTO



Salon d'automne : Les 23 et 24 novembre 1996
 Invitée d'honneur : Chantal DELANOE
 Aménagement végétal réalisé par les élèves de la Grillonnais



*Que l'année 1997 vous apporte du plaisir
 en vos heures de détente*

LES CHANSONS DE ST GERMAIN DES PRÉS

Le spectacle,
 Un bar, quelques tables et chaises, un escalier qui
 descend de... un orchestre qui s'installe au fond.
 Le décor est planté

Venez applaudir le Cabaret Studio,

Le Samedi 11 janvier à 21h
Salle Paul BOUIN

PEINTURE MURALE

ECOLE DU GRIGNON

Inauguration en Février d'une fresque exécutée
 par les enfants avec le concours de la M.C.L.A.



ENSEMBLE VOCAL DE NANTES

Sous la direction de
 Paul COLLEAUX :
 Cantates de
 Jean-Sébastien BACH

le Dimanche
23 mars 1997
à 17h en l'Eglise
St-Brice



Daniel BURGAUD
 Adjoint à la Culture, aux Loisirs et au Tourisme

Tourisme

La «Commission Tourisme» travaille
 actuellement sur la conception de
 Panneaux d'information. Ils seront
 installés le long des sentiers
 pédestres, et nous permettront de
 mieux connaître les différents villages
 de Basse Goulaine.

Nous trouverons sur chaque panneau :
 - un plan situant les demeures et sites
 caractéristiques,
 - un résumé de l'histoire du village,
 - quelques notions de botanique sur
 les arbres ou fleurs bordant nos
 sentiers.

Alain BEZIAU
 Conseiller Municipal
 Délégué au Tourisme

Petite enfance, Enfance, Jeunesse

Faire garder vos enfants, les occuper hors périodes scolaires :
voici les ressources de la commune :

Halte-garderie

Cette structure est destinée à accueillir occasionnellement des bébés et jeunes enfants de 3 mois à 4 ans pour leur permettre une adaptation à la vie en groupe, tout en libérant les parents pour quelques heures. La responsable est une «éducatrice de jeunes enfants».

La Halte-Garderie est ouverte tous les lundi, mardi, jeudi et vendredi de 9h à 12h et de 13h30 à 17h30 (sauf le 2^{ème} jeudi après-midi du mois). Possibilité de journées continues les mardi et vendredi.

Adresse : 153 rue du Grignon. Tél. : 02 40 03 56 91



Halte-garderie : il était une fois...



Halte-garderie : dansons la capucine...

Aires de Jeux

Conformément à la volonté de la Commission de poursuivre l'aménagement d'aires de jeux sur la Commune et en complément des jeux de la Champagnère, un panier de Basket et une table de ping-pong viennent d'être installés entre l'École du Grignon et la salle du



Assistantes Maternelles

Elles sont environ 80 sur la commune. Une partie d'entre elles est groupée en association.

Mme THOMAS, assistante sociale, pourra vous apporter toutes les informations concernant ce mode de garde. Vous pouvez la joindre le mercredi matin pendant sa permanence au 156 rue du Grignon. Tél. : 02 40 06 02 31

Centre de loisirs sans hébergement

Le CLSH fonctionne à Basse Goulaine en juillet et en août. Il propose des animations aux enfants de 4 à 12 ans.

Par ailleurs des conventions ont été passées avec les centres aérés du Grand Blottereau et de la Chesnaie. Ceux-ci accueillent les enfants, de 4 à 12 ans, les mercredis et pendant les petites vacances scolaires.



Club Ados

Il est ouvert aux jeunes de 12 à 16 ans.

Pendant les petites vacances scolaires et en été (juillet, août) des activités sportives et culturelles sont organisées.

Les jeunes sont accueillis de 13h30 à 19h. Ils sont encadrés par des animateurs.

Renseignements complémentaires au :
C.M.J. 14 rue Busson Billault
Tél. 02 40 06 09 39



Il était une fois... Ingrid et "La Baleine Blanche"

Ingrid MILLET a 15 ans lorsqu'elle décide de tenter l'aventure... Elle veut prendre son indépendance et découvrir le monde. Un jour, elle entend parler de la «Baleine Blanche», c'est le point de départ d'une expérience hors du commun qu'elle a bien voulu nous faire partager dans ces quelques lignes.

«La Baleine Blanche» organise chaque année des expéditions marines qui permettent à une douzaine d'enfants de découvrir des pays, des cultures et d'en témoigner par le biais de reportages. J'ai été sélectionnée lors d'un stage en montagne destiné à tester les capacités de résistance et de vie en communauté de chaque candidat. La commission «Petite enfance, Enfance, Jeunesse» a soutenu mon projet ainsi que d'autres sponsors.

Ce fut enfin le départ, le 12 octobre 95. 1^{ère} escale de 3 semaines à ZAQUINTHOS en Grèce, où nous avons étudié la vie des tortues (lors d'un cabotage autour des îles Péloponaises, j'ai même pu nager à côté de l'une d'elles !)

Nous avons repris la mer pour l'Égypte : rencontre avec la population, découverte de la civilisation égyptienne à travers les Hiéroglyphes et les pyramides du Caire, flânerie à Louxor.

Ensuite, nous avons pris la direction de l'Afrique pour une étape de 3 mois en ERYTHREE. Malgré la frontière de la langue, nous avons eu là-bas des échanges particulièrement amicaux avec les enfants qui ont grandi pendant la guerre d'indépendance, et vécu les souffrances et les privations qui règnent dans ce pays.

Il a fallu reprendre le chemin du retour : première halte à PORT SOUDAN, puis de nouveau en EGYPTÉ (où nous avons été initiés à la plongée sous-marine), ensuite passage du Canal de Suez, RHODE, L'ITALIE... Nous avons rejoint St Raphaël en juillet après 9 mois en mer.

Cette expérience a été fabuleuse même si la vie en communauté, les corvées quotidiennes et l'éloignement de mes parents, m'ont parfois souffié mon enthousiasme.

Ingrid est maintenant en seconde au Lycée de la Herdrie. Son aventure toujours présente dans un coin de sa tête, il faut maintenant retourner à la réalité et penser à l'avenir. Avec encore un projet Baleine Blanche, celui d'écrire, avec ses coéquipiers, le récit de cette aventure.

Marie-Josée SÉGALOU
Conseillère Municipale
Présidente de la Commission

Affaires scolaires

Les effectifs scolaires de la commune (maternelle, élémentaire, collège et lycée) représentent aujourd'hui plus de 20 % de la population. Ceci amène régulièrement la Commission des Affaires Scolaires à se pencher sur tout ce qui touche aux activités scolaires (aménagement et entretien des locaux, rencontre avec les enseignants...) mais aussi à l'environnement extra-scolaire : accueil péri-scolaire et restaurant notamment.

C'est ainsi que, depuis la rentrée de septembre 1996, nous comptons un point d'accueil péri-scolaire supplémentaire permettant d'accueillir les enfants au sein même de leur école, dans des locaux appropriés. Rappelons qu'il s'agit là d'une aide ponctuelle destinée à faciliter la vie des parents qui travaillent. Ce service fonctionne dans la limite réglementaire de 1h30 avant et après la classe.

Concernant le restaurant scolaire, une concertation régulière a lieu avec les parents d'élèves et des améliorations, tant dans l'organisation que dans les conditions matérielles, ont permis d'apporter plus de confort aux enfants. Dans le cadre de la **Semaine Nationale du Goût**, les enfants des écoles primaires et maternelles ont eu la joie de participer à un repas exceptionnel. Madame BABIN avait mis les petits plats dans les grands pour permettre aux enfants de découvrir les différentes nuances du goût : sucré, salé, acide, amer. L'équipe de surveillants a permis, comme à l'accoutumée, que ce déjeuner se passe dans la bonne humeur. Pour Noël, comme tous les ans, un menu particulièrement festif a été élaboré et le restaurant a connu un nombre record de «clients».



Les membres de la Commission Affaires Scolaires vous souhaitent une excellente année 1997 avec beaucoup de réussite aux examens pour nos jeunes.

Nicole ROUSSEAU
Adjointe aux Affaires Scolaires

Toujours pour Noël, la municipalité offre traditionnellement un spectacle aux enfants. Depuis plusieurs années, l'unanimité s'est faite autour du spectacle de marionnettes de Nantes. Après la Sorcière du placard aux balais, Pierre et le loup, Jérémie au pays des ombres, l'Enfant d'éléphant, la merveilleuse aventure d'Augustin le Marin, la Poupée des neiges, le petit Chaperon rouge, les enfants ont eu le plaisir cette année de rencontrer **le Vaillant petit Tailleur** (pour les maternelles) et **l'Inspecteur Toutou** (pour les primaires).

Ce sont plus de 1 000 enfants qui, cette année encore, ont été émerveillés par ce spectacle de la Compagnie des Marionnettes de Nantes.



Enfin, dans un tout autre chapitre, 140 enfants de CM2 des écoles du Grignon et de St-Brice ont participé aux épreuves de la **Prévention Routière** organisée avec le concours de la Gendarmerie Nationale, depuis plus de 6 ans maintenant. Une première épreuve théorique consiste à rappeler les principes fondamentaux de la conduite et à tester les connaissances du code de la route. Ensuite, une épreuve pratique permet aux jeunes cyclistes de mettre en application les consignes sur une piste viabilisée. A l'issue de ces épreuves, 74 certificats de capacité ont été délivrés et deux élèves ont été sélectionnés pour la finale départementale qui se déroulera le 21 juin à Cordemais. Il s'agit de Benjamin LERAY (Ecole du Grignon) et de Sandra COUENNE (Ecole St Brice). Bravo à tous et félicitations toutes particulières à Benjamin et Sandra.

Vie sociale

Dans le cadre du Plan Départemental d'Urgence, Basse Goulaine a participé à la réalisation d'un logement de Type T1 Bis pour accueillir des personnes en grandes difficultés et en besoin d'urgence. Ainsi, six logements sont gérés par le Centre de Vie St Yves en partenariat avec les communes de Vertou, St Sébastien, Haute Goulaine et Basse Goulaine, ils étaient inaugurés, le 25 octobre par M. PERISSOL, Ministre du Logement.

Repas des anciens

Comme tous les ans, le repas de Noël s'est déroulé le 15 décembre dans la salle Paul BOUIN, ambiance chaleureuse autour des doyens de la commune, fêtés ce jour-là. La veille, les élus avaient remis un colis de friandises à ceux qui ne pouvaient se déplacer pour le repas.

Résidence du Coteau



Inauguration - Juin 1996

Téléthon - 6 et 7 décembre 1996



Pour le 10^{ème} anniversaire du Téléthon, le Centre de la Grillonnais a organisé une marche reliant le Gois (Noirmoutier) à Basse Goulaine soit 86 kms. Les goulainais ont pu s'associer à l'opération en allant à la rencontre des marcheurs à Vertou et en parcourant les derniers kilomètres avec eux. Un vin d'honneur a réuni tout le monde au Centre de la Grillonnais dans la soirée du Samedi. Saluons tous l'exploit des jeunes et des accompagnateurs qui ont su mener à bien cette opération.

Semaine bleue



Visite de la Commission Vie Sociale à la Résidence du Moulin Soline

Permanence en Mairie
le Mardi de 13h45 à 15h et sur rendez-vous.

Carnet de Santé

Comme 45 millions d'assurés sociaux, vous êtes en possession de votre carnet de santé.

Ses objectifs : améliorer le suivi médical de chacun, contribuer à réduire les dépenses inutiles en limitant le gaspillage.

Le carnet de santé va vous aider à conserver la mémoire de votre passé médical. Son fonctionnement est simple, le patient fera remplir la partie «Renseignements médicaux importants» par le 1^{er} médecin qu'il consultera et devra le présenter ensuite à chaque consultation chez un médecin généraliste ou spécialiste, en ville ou à l'hôpital.

Ce sera un lien entre le médecin et le patient. Cet aide-mémoire sera aussi un outil de coordination des soins. Secret médical et liberté de choix seront toujours garantis : seuls le numéro de sécurité sociale, le prénom et la date de naissance sont portés sur le carnet. Aucune mention n'est faite du nom et de l'adresse.

LE CARNET DE SANTÉ EST COMMUNE :

- suffisamment petit pour être glissé dans une poche ou dans un sac
- suffisamment grand pour contenir toutes les observations jugées nécessaires par les médecins.

Danielle DUMONT
Adjointe à la Vie Sociale

Ce bulletin municipal de début d'année est pour moi l'occasion de faire le point sur les 12 mois écoulés, d'en rappeler les principaux éléments et de tracer les premières perspectives pour l'année qui s'ouvre.

Comme tous les ans, je vous propose de faire un retour en arrière sur 1996 à partir du Budget Primitif (BP), voté en mars dernier, et du Budget Supplémentaire (BS), voté en novembre. Les comptes définitifs (compte administratif) ne seront présentés au Conseil Municipal qu'en juin 1997.

Les réalisations étant cependant très proches des prévisions, la vision budgétaire (BP + BS) permet d'ores et déjà d'avoir une idée précise de ce qu'a été l'année 1996 en termes de fonctionnement.

Fonctionnement

Budget primitif + Budget supplémentaire 1996

DÉPENSES

Dépenses et fournitures	2 405 000 F	9,17 %
Frais de personnel	10 657 700 F	40,65 %
Impôts et taxes	236 000 F	0,90 %
Travaux et services extérieurs	4 566 500 F	17,41 %
Participations	2 340 200 F	8,93 %
Allocations subventions	838 000 F	3,19 %
Frais de gestion générale	1 613 000 F	6,16 %
Frais financiers	3 540 000 F	13,50 %
Dotations et divers	25 000 F	0,09 %
Total	26 221 400 F	100,00 %

Prélèvement pour Investissements	3 700 000 F
Provision pour dépenses imprévues	877 600 F
Total	30 799 000 F

RECETTES

Produits d'exploitation	4 098 000 F	13,96 %
Produits domaniaux	305 000 F	1,04 %
Produits financiers	1 074 000 F	3,66 %
Recouvrement et subventions	1 568 058 F	5,35 %
Dotation globale de fonctionnement	6 589 000 F	22,46 %
Impôts indirects	952 000 F	3,25 %
Autres impôts directs	76 000 F	0,26 %
Contributions directes	14 677 000 F	50,02 %
Total	29 339 058 F	100,00 %

Excédent de fonctionnement reporté	1 459 942 F
Total	30 799 000 F

Comme les années précédentes nous pouvons constater que 50 % des recettes proviennent des impôts locaux, le reste provenant principalement de l'Etat pour 22,5 % et des usagers des services communaux pour 14 %.

En ce qui concerne les principales dépenses : 40 % de celles-ci correspondent aux frais de personnel, 17,5 % sont consacrés à la facturation de services extérieurs et 13,5 % aux frais financiers.

Investissement

Lors des précédents bulletins municipaux, je vous rappelle que :

1993 avait été marquée par la construction d'une nouvelle école maternelle et la construction d'un nouveau cimetière.

1994 marquait l'ouverture du Collège de Goulaine.

1995 était l'année de l'urbanisme avec la réalisation de nombreux lotissements mais aussi celle de l'acquisition de l'immeuble Ker Clar.

1996 se caractérise comme une année de transition s'inscrivant dans la continuité :

- poursuite du développement de l'urbanisme et des voies et rond-points qui s'y rapportent,
- aménagement de nouvelles salles dans l'immeuble Ker Clar mais également création de la Salle des Rouleaux.

Mais aussi dans la perspective d'aménagement du Bourg :

- réalisation des études et consultation de la population.

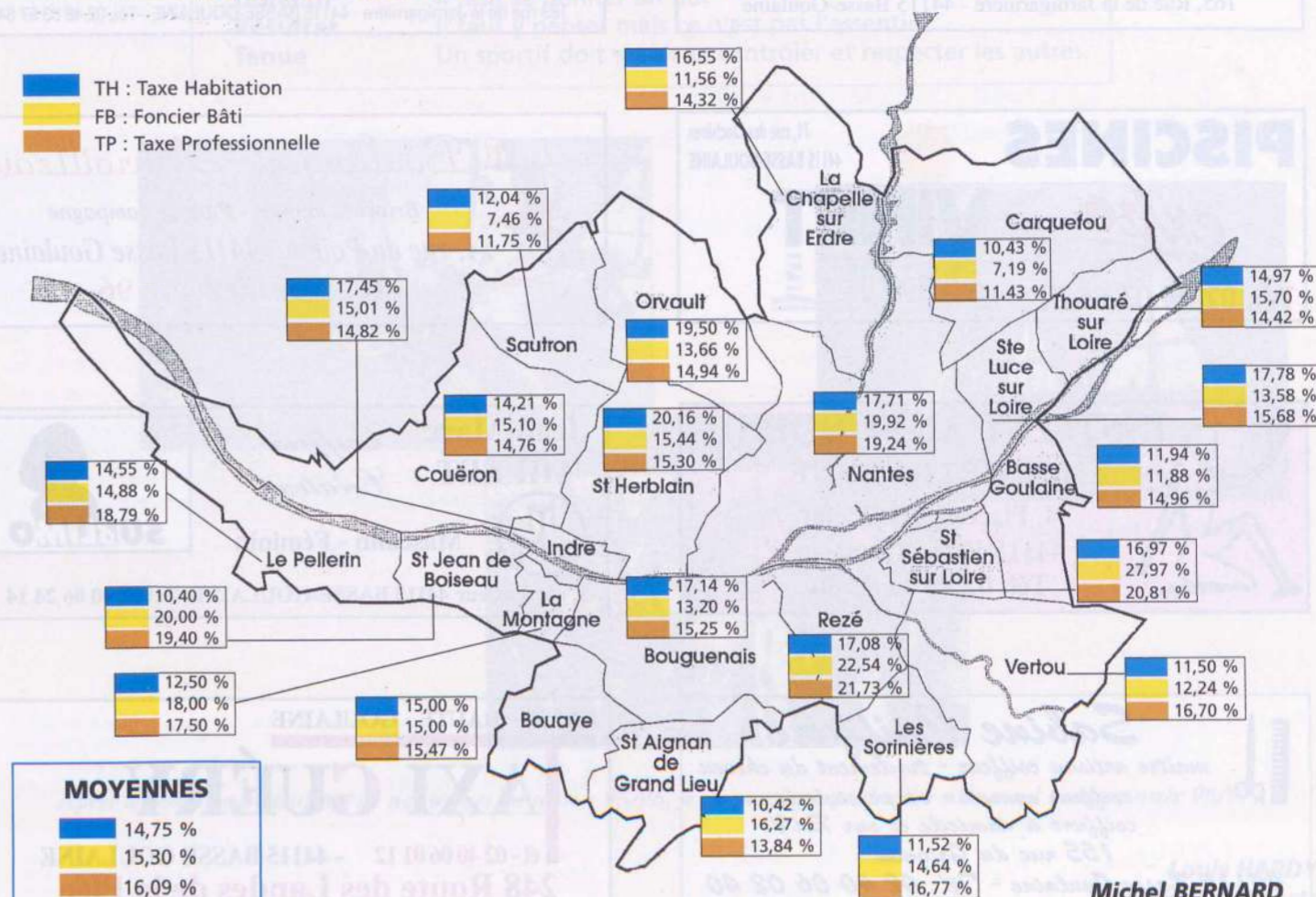
Dès 1996, nous avons inscrit au Budget une somme de 2 700 000 F qui s'ajoute aux 324 000 F déjà inscrits antérieurement pour l'aménagement du bourg. Ces inscriptions dès 1996 permettront d'étaler la charge financière sur plusieurs années et ainsi de lisser financièrement cet investissement dans le temps.

C'est ainsi un total de 15 372 000 F (hors remboursement d'emprunt) qui a fait l'objet d'une inscription budgétaire en 1996.

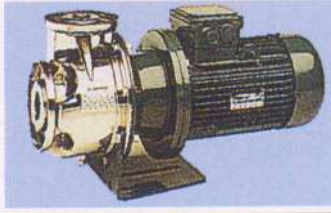
Sur ces inscriptions, une partie sera réalisée en 1997, notamment pour l'aménagement du bourg.

Ces sommes sont importantes et nécessitent de la part de la municipalité une maîtrise permanente des grands équilibres financiers et de la pression fiscale. A propos de fiscalité locale, et comme nous l'avons fait par le passé, vous trouverez ci-après la comparaison des taux d'imposition pratiqués dans les 21 communes du District. Un bon schéma valant mieux qu'un long discours...

AGGLOMÉRATION NANTAISE - TAUX 96



Michel BERNARD
Adjoint aux finances



SNC CHARTIER - MARCHAIS
Électropompe Électricité Arrosage intégré
 B.P. 22 - 94 rue de la Jarnigarnière - 44115 BASSE-GOULAINÉ
Tél. 02 40.03.59.70 - Fax 02 40.06.09.45



AILLERIE Claude

CHAUFFAGE CENTRAL
 PLOMBERIE SANITAIRE
 Tél. 02 40 06 02 51 - Fax. 02 40 06 05 30
 55 rue Hamelin 44115 BASSE GOULAINÉ



ARTISAN PEINTRE
 DECORATION
 TOUS REVETEMENTS
 SOLS ET MURS
 RAVALEMENTS
 VITRERIE

José GODINHO

34 rue de Vendée
 44115 - BASSE GOULAINÉ
☎ 02 40 06 05 79



CHARPENTE - MENUISERIE - AGENCEMENT

S.A.R.L. Jean-Michel GUITTENY

83, route de la Gare - Z.I. de la Vertonne
 44120 VERTOU
Tél. 02 40 03 00 38 - Fax. 02 40 34 99 92

BEAUDELOCHE Bernard

Artisan - Menuisier

Meubles sur mesure - cuisines - salles de bains
 Tous travaux de Menuiserie (Bois - alu - PVC)
 ZA de la Louée - 44115 HAUTE-GOULAINÉ Tél 02 40 54 90 65



SALAISONS PERRAULT

Fabrication de charcuterie
 Vente gros et demi-gros

165, Rue de la Jarnigarnière - 44115 Basse-Goulainé

FRUITS - PRIMEURS

PATOUILLERE JEAN BAPTISTE

MARCHES DE NANTES ET DE BASSE GOULAINÉ LE MERCREDI MATIN
 Livraisons à domicile tous les jours
 183 rue de la Jarnigarnière - 44115 BASSE-GOULAINÉ - Tél. 02 40 03 57 84

PISCINES



71, rue des Onchères
 44115 BASSE-GOULAINÉ

Tél. 02 40.03.55.67

Boulangerie Maroilleau
 Brioches maison - Pain de campagne
 1, rue du Poitou - 44115 Basse Goulainé
 Tél. : 02 40 06 18 96



INSTITUT ANNE-SOPHIE

ESTHÉTICIENNE
 4, Place Louis Edelin
 44115 Basse-Goulainé
 Tél. 02 40 03 52 80

Jean-Marc MILLET
 Coiffeur Créateur



Masculin - Féminin



1, rue Pasteur 44115 BASSE-GOULAINÉ Tél 02 40 06 24 14



Sabine Coiffure

maître artisan coiffeur - traitement du cheveu
 coiffeur conseil - coupe stylisée
 coiffure à domicile et sur RdV
 155 rue du Grignon
 44115 Basse-Goulainé - Tél. 02 40 06 02 40

BASSE - HAUTE - GOULAINÉ

TAXI GUÉRY

☎ - 02 40 06 01 12 - 44115 BASSE GOULAINÉ
 248 Route des Landes de la Plée

Sports

S - Solidarité

P - Persévérance

O - Objectif

R - Résultat

T - Tenue



Nuit du Sport - Remerciements - Novembre 96

UNE FORMULE QUI DÉFINIT BIEN LE CODE DES SPORTIFS :

Solidarité	L'esprit d'équipe avant tout - entraide
Persévérance	Un sportif ne baisse pas les bras
Objectif	Il faut se donner un but
Résultat	Il faut y penser mais ce n'est pas l'essentiel
Tenue	Un sportif doit savoir se contrôler et respecter les autres.



Challenge jeunes - Convivialité
 Mai 96

Après les excellents résultats de nos jeunes en saison 95/96, je ne peux que souhaiter une aussi bonne année 96/97.

Louis HARDY
 Adjoint aux Sports

ARDEVI MAGASIN EXPO
CENTRE VILLE

CUISINES, SALLES DE BAINS, PLACARDS
L'assurance d'une réalisation réussie

30 rue Busson Billault - 44115 BASSE GOULAINE - Tél 02 40 06 03 29

Société GREGOIRE
PLOMBIER - CHAUFFAGISTE

186, rue des Coupries - 44115 BASSE-GOULAINE
☎ 02 40 03 04 53

LE BRETON OUTILLAGE s.a.
ACÉSA- ELU- SAM
SCHILL - TUBESCA

17, Rue Vega
La Belle Étoile
44470 CARQUEFOU

TEL. 02 40 52 63 21
FAX 02 40 52 61 54

GRANDJOUAN ONYX
COLLECTE ET ÉVACUATION DES RÉSIDUS URBAINS
ENLEVEMENT DE DÉCHETS COMMERCIAUX
EXPLOITATION DE DÉCHETTERIES
ENLEVEMENT DE DÉCHETS HOSPITALIERS
BALAYAGE MÉCANIQUE PARKINGS - VOIRIES

Rue des Abattoirs - BP 30305 - 44203 NANTES Cedex 2 - Tél. 02 40 32 40 00 - Fax 02 40 05 10 34

BLANLOEIL TRAVAUX PUBLICS
44190 CLISSON ☎ 49 54 01 60

Voirie - Assainissement
Adduction d'eau
Terrassements - Carrière
Centrale à béton et à enrobé

Z.I. 44190 CLISSON - Tél. 02 40 54 01 60

Carrière de Bellevue
44330 VALLET
Tél. 02 40 36 20 79

Carrière de Bellevue
85600 MONTAIGU
Tél. 02 51 94 00 88

SONASER
Restaurants scolaires et d'entreprises
SOCIÉTÉ NANTAISE DE SERVICE REPAS - CUISINE CENTRALE EN LIAISON FROIDE

8 rue de Bruxelles - BP 93741 - 44337 NANTES CEDEX 3
Tél. 02 40 50 22 63

Tolerie Industrielle
Lucas et Miralles T.I.L.M.

SERRURERIE & MÉTALLERIE - CHAUDRONNERIE - FERRONNERIE
SOUDURE ACIER, INOX, ALU - PEINTURE INDUSTRIELLE

312, route des Landes de la Plée
44115 BASSE-GOULAINE - Tél. et Fax. 02 40 33 10 02

Devis gratuit

ATELIER D'ARCHITECTURE
LUC LEFLOCH

Z.A. Nord
Le Pâtis
44690 LA HAYE FOUASSIERE

Tél. 02 40 36 70 66
Fax 02 40 36 70 56

Le Crédit Agricole vous assure c'est rassurant.
LOIRE ATLANTIQUE

27, place St-Brice - 44115 Basse-Goulaine - ☎ 02 40 03 52 74
14, rue Maurice Daniel - 44230 St-Sébastien s/Loire - ☎ 02 40 80 55 39

Contactez
votre conseiller chauffage électrique
au 02 40 80 00 80

EDF GDF SERVICES NANTES - ATLANTIQUE
AGENCE CLIENTELE "PARTICULIERS" DE VERTOOU

GROUPAMA PAYS DE LA LOIRE

Christiane PILOQUET
36, rue Busson Billault - 44115 BASSE GOULAINE
Tél. et Fax. 02 40 03 55 75

Permanences :
Les Mardi et Vendredi de 9 h à 12 h et de 15 h à 18 h
et les Mercredi et Samedi de 9 h à 12 h

MAINGUY GILBERT

Construction de Réseaux de distribution d'Énergies, de Fluides et de Signaux
Agence RÉSEAUX LOIRE-ATLANTIQUE
NANTES

46, Rue du Moulin - B.P. 8 - 44120 VERTOOU
Tél. 02 40.80.22.22 - Fax : 02 40.80.22.44

DREAN A votre goût et sur mesures

Cial : J. POTIER
BASSE-GOULAINE

Tél. 02 40 04 72 70
44140 GENESTON

OMR BUREAUTIQUE ET COMMUNICATION

27, Rue du Bois Briand
Centre de Gros
44084 Nantes Cedex 03
Tél. 02 40 50 03 34

Copieur noir et blanc
Copieur couleur
Copieur connecté
Fax papier ordinaire

Connexion réseaux
Connexion systèmes hétérogènes
Communication à distance
Imprimante haut débit

Distributeur agréée
RICOH - NASHUA - CANON - GENICOM - NOVELL - UNIX

Opposition

L'eau aujourd'hui

L'eau a toujours été un bien précieux. Elle est devenue un enjeu de société qui se révèle à travers inondations, sécheresse, dégradation de la qualité, hausse de prix, privatisation de services municipaux et scandales liés aux financements de la vie politique.

L'assainissement et la distribution de l'eau potable relèvent de la compétence communale. Les collectivités gèrent directement ou, tout en restant responsables, confient la gestion à des entreprises privées. C'est la solution choisie par le Syndicat Du Sud Est auquel adhère notre commune.

Le Syndicat Du Sud Est a fait, en 1994, un excédent de 3 660 248 Francs, soit 21,6 % de la recette, soit 268 Francs par abonné. Les représentants des communes composant le Syndicat viennent de décider de reverser cet excédent au Syndicat Départemental, au nom de la solidarité. La vraie solidarité serait la création d'une agence nationale de l'eau chargée d'assurer le service de l'eau et de la distribuer au meilleur prix pour tous.

Aujourd'hui quatre grands groupes se partagent production et distribution de l'eau à 80 % de la population. Les factures des usagers sont en moyenne 42 % plus cher quand il s'agit de distribution privée. La qualité n'en est pas meilleure pour autant.

L'eau n'est pas une marchandise comme les autres : c'est un bien universel, un patrimoine collectif qu'il importe de protéger, de valoriser et de mettre à la disposition de tous, en toute égalité et au meilleur prix. Il est donc urgent de définir une politique nationale de l'eau qui réponde aux besoins des populations, de l'industrie, de l'agriculture et respecte l'environnement.

Local et Permanence

L'opposition dispose maintenant d'un bureau en Mairie. Nous vous y accueillerons, chaque Samedi de 11 heures à 12 heures. L'entrée se trouve près des services techniques.

Urbanisme et Environnement. Quelle est la logique ?

Les lotissements fleurissent à Basse Goulaine. Les promoteurs se livrent à une vraie course de vitesse. La majorité municipale actuelle leur évite toute contrainte, ce qui fait de la commune l'une des plus «souples» de la périphérie Nantaise en matière d'urbanisme.

Résultat de cette «souplesse» excessive :

- les voies nouvelles ne s'intègrent pas dans un schéma global de circulation,
- les sorties des nouveaux lotissements sont autant de futurs points noirs pour la circulation des années à venir.
- les opérations mal intégrées dans le réseau de voirie dépassé contribuent à surcharger les axes existants.

Dans le bourg, après avoir cédé une partie du patrimoine communal et perdu la maîtrise d'un secteur clé du centre du bourg, il est maintenant question de buser la GOULAINE. Une modification qui priverait le bourg d'une partie de son charme, nous couperait d'une partie de notre histoire, banalisant encore plus la commune et augmentant inutilement les risques en cas de précipitations brutales.

Où est donc la logique de cette urbanisation ?

Claude MOREAU, Thérèse NICCOLI,
Jacques ROUSSEAU, Raymond SIBILEAU

Intercommunalité

SIVOM Loire et Goulaine

HYDRAULIQUE

Différents travaux de recalibrage ont été effectués cette année au niveau du Canal des Bardets et dans les douves des Marais de Goulaine.

Par ailleurs, une étude hydraulique a été menée par le Cabinet BICHA. Un rapport a été remis au Comité en fin d'année.

TOURISME

Dans le cadre de la promotion touristique, Loire et Goulaine propose, depuis 2 ans, des visites d'exploitations maraîchères, viticoles et artisanales. Il s'agit de dynamiser l'économie locale en faisant découvrir aux touristes de proximité nos produits vedettes : Muscadet, Muguet et Mâche.

En 1996, l'Opération Mâche s'est déroulée en deux lieux et en deux temps :

• A PARIS :

- Le 8 février : les media nationaux sont conviés à une conférence de presse. Au programme : Promotion de la mâche, de la gastronomie et de Loire et Goulaine, cocktail maraîcher et spectacle de la Troupe nantaise «Victor Racoin».



Muguet : Visite d'une exploitation

• A NANTES :

- Le 3 février, les «Restos du Coeur» sont à l'honneur : organisation d'un Spectacle Victor Racoin dont les recettes sont destinées à l'association caritative.

- Le 8 février, le Léchalas, chargé de mâche, descend la Loire à destination du Conseil Régional afin d'offrir la production au Président lors d'une cérémonie. Il en est ensuite de même au Conseil Général, à la Préfecture et à la Mairie de Nantes.

- Les 9 et 10 février : Exposition au Centre Beaulieu autour de la Mâche, de la gastronomie et du Tourisme de Loire et Goulaine et animations avec attelage sur les marchés de Talensac, du Bouffay et de la Petite Hollande.



Le stand Loire et Goulaine à Beaulieu



Réception au Conseil Général

Intercommunalité

Syndicat Mixte du Pays du Vignoble Nantais

OPÉRATION PROGRAMMÉE D'AMÉLIORATION DE L'HABITAT

Résultats de l'enquête auprès des ménages

Durant l'été 1996, environ 40 000 ménages du Pays du Vignoble ont reçu un questionnaire leur demandant d'exprimer leurs besoins en terme de travaux d'amélioration de leur logement. Cette enquête a été analysée.

D'ores et déjà quelques chiffres :

■ Plus de 2 400 questionnaires ont été renvoyés. Les retours sont donc très satisfaisants sur l'ensemble des communes du Pays du Vignoble Nantais

■ 87 % des réponses émanent de propriétaires occupants, 13 % de propriétaires bailleurs ou de locataires.

■ Parmi les propriétaires occupants, 85 % n'ont jamais bénéficié de la Prime à l'Amélioration de l'Habitat (PAH).

■ Les jeunes ménages représentent une part importante des propriétaires occupants ayant répondu.

■ Les travaux les plus fréquemment prévus concernent le ravalement puis le chauffage et l'isolation.

Les besoins sont certainement très importants.

Désormais l'étude est terminée. L'O.P.A.H. pourra donc commencer dès le 1er trimestre 1997. A cette période, les personnes intéressées pourront demander un dossier de subvention.

De nouvelles informations seront communiquées par le biais des bulletins municipaux et des mairies à cette période. Des permanences dans les cantons seront également mises en place.

N.B. : Toute personne ayant commencé les travaux avant accord de l'ANAH ou de la DDE se verra refuser l'aide financière.

S.I.V.U. Station d'assainissement

Cette nouvelle station d'assainissement, implantée à côté des lagunes actuelles, sera mise en service pour la fin de l'année 1998.

L'enquête publique a eu lieu du 23 septembre au 23 octobre 1996. Nous venons d'obtenir l'avis favorable de la Préfecture.

Les travaux d'accès, le long de la Nantes/Cholet, et la plateforme ont nécessité un va et vient de 2000 camions.

Les entreprises retenues pour la construction de la station et pour le traitement des boues, remettront leurs offres pour la fin du mois de mars 1997.

Un dernier appel d'offres sera lancé au mois de juin 1997 pour l'exécution du collecteur de rejet en Loire et ce en diamètre 700 mm.

Le projet consiste donc, au terme de 1998, à :

- supprimer la station d'épuration existante à Haute Goulaine
- transférer les eaux brutes de Haute Goulaine vers le nouveau site de traitement situé à proximité de l'actuelle lagune aérée de Basse Goulaine
- créer une nouvelle station d'épuration d'une capacité de 15 000 équivalents habitant sur le site de Basse Goulaine, à côté des lagunes actuelles qui serviront de bassin tampon.
- raccorder toutes les eaux usées de Basse Goulaine
- poser une canalisation de rejet en Loire, afin de protéger le milieu récepteur sensible que constitue le Marais de Goulaine.

L'ensemble de ce dossier est suivi en étroite collaboration avec les services administratifs et techniques de Basse Goulaine, la Direction Départementale de l'Équipement du Loroux Bottereau et la Direction Départementale de l'Agriculture et de la Forêt.

Il faut également souligner le concours efficace que nous ont apporté pendant l'année de préparation :

- le Conseil Général
- l'Agence de l'Eau
- le Service Maritime et Navigation et les bureaux d'Études de la SET-PRAUD et de ABER ENVIRONNEMENT.

Alain VEY
Vice-Président

INFORMATION

C.E.I. Centre d'Entretien et d'Intervention

Il sera implanté, auprès du rond-point des Epinettes, pour la fin de l'année 1998 sous l'égide de la Direction Départementale de l'Équipement, et sans participation communale.

Ce C.E.I. sera destiné aux interventions des services techniques de la D.D.E. sur le périphérique de Nantes.

Cette structure comprendra : 1 400 m² d'atelier et de garage et 450 m² de bureaux.



Voeux aux associations - Janvier 1996

1996

en Images



Accueil des nouveaux arrivants - Janvier 1996



Foire Intercantonale de Vertou - Août 1996



DOMINIQUE LEMAIRE RACONTE
BASSE GOULAINNE - JUIN 1996

«C'est au port, ce soir-là, à l'heure où le vent chante dans les feuilles des frênes et dans le croassement des grenouilles rescapées de la fête que Marie Beurre Blanc rencontra Jean Nigar... On aurait dit qu'il l'attendait, assis par terre, les yeux perdus dans le courant... Marie l'aborda sans façon : «Qu'est-ce que tu fais là, toi ? Tu n'es pas du bourg, ni des Vallées, ni des champs et je ne t'ai jamais vu à la Rivière. Tu devrais être sur la route de Nantes avec les autres.

- Pas envie dît l'homme. On est trop bien ici.. Là-bas, j'étouffe. Ta journée est finie, viens donc t'asseoir à côté de moi...»



Inauguration de la
Route Touristique du
Vignoble au Pays de
Retz - Juillet 1996



Cérémonie du 11 novembre 1996



Vernissage du Salon d'Automne - Novembre 1996



Repas des Anciens autour des doyens
de la commune : Mme BRUNO,
Mme SAVARY, M BARON, M POIRON.
Décembre 1996



Concours Maisons et jardins fleuris - Décembre 1996



Les gagnants du 1^{er} prix :
M. et Mme Jean-Joseph MACÉ



École Élémentaire Publique Le Grignon



L'École élémentaire publique, dont l'effectif est en constante augmentation, compte cette année 19 classes et 505 élèves. Deux entrées et trois cours de récréation permettent une bonne répartition de tous ces élèves. Les C.P. et les C.E.1. entrent par le portail près de la Poste et ont deux cours (une pour les C.E.1 et une pour les C.P.), les C.E.2, C.M.1 et C.M.2 entrent par le portail de la salle de sport et disposent de la grande cour où se succèdent les récréations.

Le personnel enseignant est exceptionnellement stable, ce qui favorise beaucoup la qualité de l'enseignement dispensé. Les nouveaux venus s'intègrent facilement à l'équipe en place et apportent leurs expériences. C'est ainsi que, sur l'initiative d'une nouvelle collègue, un cross a été organisé le 15 juin dernier. Tous les élèves y ont participé encadrés par les enseignants, conseiller pédagogique, inspecteur et parents d'élèves. Cette matinée fut une réussite et on pense déjà à la préparation du prochain.

Le N°1 du journal de l'école « Croq'nouvelles » est paru en juin. Il a remporté un vif succès auprès de tous les lecteurs. Bien que la préparation d'un tel journal représente une lourde charge de travail pour élèves et enseignants, c'est avec enthousiasme que le N°2 a été mis au point. Là encore, un instituteur en a pris l'initiative et en assure le suivi.

L'année scolaire est émaillée « d'événements » qui contribuent à enrichir et à diversifier l'enseignement :

- visite de la déchetterie « Arc en ciel » à Couëron pour les C.E.2. (proposition de la Municipalité particulièrement bien accueillie par les enseignants),
- visite de musées, d'entreprises...
- animations en bibliothèque en collaboration avec l'Amicale Laïque,
- correspondance scolaire (Nantes, Burkina Faso, Pays de Galles),
- actions de solidarité dans le cadre de l'éducation à la citoyenneté,
- voyages scolaires : certains sont en préparation, classe de neige dans les Alpes pour les C.M.2., Jersey pour les C.M.1. qui, comme les C.M.2., bénéficient d'une initiation à l'anglais assurée par une enseignante de l'école.
- animations musicales par l'A.D.D.M. (Association départementale pour le Développement Musical),
- peinture de fresque murale en collaboration avec la Maison de la Culture de Loire-Atlantique.

Dès à présent, la prochaine rentrée se prépare. La Directrice se tient à la disposition des familles pour les renseignements et inscriptions tous les après-midi (de classe) ou sur rendez-vous. Tél. 02 40 06 01 31 - Fax : 02 40 03 59 87.

École Maternelle Publique Les Chênes

La rentrée scolaire à l'école maternelle des Chênes de la Champagnère a été satisfaisante grâce à une stabilité des effectifs : 153 enfants sont actuellement scolarisés dans 5 classes.

L'équipe enseignante a retrouvé Mme de MATTIA après son congé de maternité. Les projets de l'école sont nombreux et riches sur le plan pédagogique :

- toujours d'actualité, le travail avec la B.C.D. et grâce au concours de nombreuses mamans bénévoles.
- des ateliers d'Allemand ont vu le jour, il y a 2 ans déjà et grâce au bénévolat de Mme MOISAN, permettent aux enfants de se familiariser avec une autre langue et une autre culture (à partir de comptines, chants, histoires, jeux...).
- dans le cadre de l'aménagement des cours de récréation, l'année scolaire passée a vu la transformation du préau (inutilisable par temps de pluie) en espace sonore où les enfants peuvent exercer leur créativité en matière de « bruits ».

Cette année et toujours dans ce projet, nous pensons axer notre travail sur l'amélioration de l'environnement végétal : remplacement des arbres morts, création d'un jardin cultivable par les enfants, plantation d'arbres fruitiers.

Pour cette réalisation, nous espérons avoir un avis favorable de la Municipalité et le concours du service des espaces verts pour nous aider dans les plantations.

Toute l'année, un travail en classe sera effectué sur ce thème de la protection et de l'enrichissement des espaces naturels.

Si vous souhaitez scolariser votre enfant à la prochaine rentrée, la directrice est à votre disposition pour les inscriptions tous les jours de 14h à 15h (sauf mercredi) et le samedi de 10h30 à 11h (se munir du carnet de santé de l'enfant et du livret de famille).

École St-Brice Ste-Marie

Après quelques mois de fonctionnement, nous pouvons apprécier la nouvelle organisation des bâtiments.

Ainsi sur l'école Saint-Brice, le cycle 3 bénéficie d'une salle polyvalente leur permettant les animations pédagogiques (anglais, arts plastiques, paléontologie...).

L'installation de la B.C.D. avec un fond de livres variés et adaptés à chaque cycle permet aux enfants de bénéficier de temps de lecture personnel et de recherches documentaires sur le temps de classe.

L'école Sainte-Marie bénéficiant des nouveaux locaux a désormais une salle de motricité.

La nouvelle organisation de la cantine des enfants du cycle I et II a permis la mise en place d'une ludothèque qui accueille les enfants de maternelle (MS et GS) jusqu'à l'heure de la reprise des classes.

Les échanges de service du cycle II (dans les mêmes locaux désormais) diversifient les activités pédagogiques et facilitent le travail de l'équipe enseignante.

La Rentrée 97 se préparant dès janvier, la directrice se tient à la disposition des parents désireux d'inscrire leur(s) enfant(s) les jours de classe de 8 h 30 à 18 h 00 ou sur rendez-vous en téléphonant au 02 40 06 04 15.



École Maternelle des Tilleuls

L'École maternelle des Tilleuls accueille cette année 153 élèves répartis en 5 classes.

L'équipe des enseignantes et ASEM n'a pas changé ce qui permet de bien connaître les enfants et leur famille ainsi que d'avancer dans notre projet d'école « les cinq sens ».

Pour relancer l'intérêt de ce projet, nous lui avons donné cette année un nouvel axe : « D'où vient ce que l'on mange ». Dans ce sens nous avons organisé des visites à la ferme et la mise en place d'activités de jardinage.

Nous continuons le travail en petits ateliers hebdomadaires avec la coopération des parents bénévoles et des ASEM.

Notre bibliothèque s'enrichit tous les ans grâce, entre autres, à l'aide de l'Amicale Laïque. Nous y faisons un prêt de livres par semaine et un moment de lecture en petits groupes.

Madame MAUDOUX continuera cette année dans le cadre de l'U.S.E.P. un échange sportif avec une classe de l'école maternelle des Chênes.

Les inscriptions pour l'année scolaire 1997/1998 débuteront en janvier les lundi, mardi et vendredi après-midi de 13 h 45 à 15 h et le samedi matin sur rendez-vous (se munir du livret de famille et du carnet de santé).



N. CHEDMAIL

I.E.M. LA GRILLONNAIS

Au cours de l'année 1996, nous observons que beaucoup de jeunes gens et jeunes filles - plus que nous ne pouvons en accueillir - manifestent le désir de venir effectuer une formation professionnelle à la Grillonnaise et vivre quelques années à Basse Goulaine.

Afin d'améliorer cet accueil, des travaux importants ont été réalisés pendant l'été, notamment à la cuisine et à l'infirmerie de l'établissement. Malgré des difficultés particulières d'organisation, cela n'a pas empêché le déroulement du séjour traditionnel des adultes handicapés qui, cette année encore, ont apprécié la qualité de vie de la région et l'accueil chaleureux qui leur est réservé.

A plusieurs reprises, l'avis des usagers et des professionnels de la Grillonnaise a été sollicité à propos du projet de rénovation du centre ville. Nous sommes sensibles à ces sollicitations car la sécurité des déplacements des jeunes à mobilité réduite, nous fait soucier.

Par ailleurs, la Grillonnaise a fêté, fin octobre, le départ en retraite de deux fidèles serveurs, MM. Pierre JAY et Jean LE MAUR, le premier exerçait à l'établissement depuis son ouverture (1958), le second depuis 1961. Merci à tous deux de toutes ces années passées au service des jeunes : c'est un peu la mémoire de la Grillonnaise qui s'éloigne... mais pour rester à Basse Goulaine où tous deux sont bien enracinés.

Enfin, comme chaque année, les jeunes de la Grillonnaise s'associent à un grand nombre de Goulainais et Goulainaises pour participer au Téléthon. Cette année, la randonnée a débuté par le passage du Gois à pied, de nuit !

F. LEVIEL
Directeur

Collège de Goulaine

Au coeur de la scolarité, les « années Collège » doivent être celles de la prise de conscience d'un devenir à maîtriser, d'un futur à élaborer. C'est dire le rôle fondamental (mais pas unique) de l'école à ce moment déterminant de la vie de l'adolescent. Dans ce souci, le Collège de Goulaine a construit un Projet d'Etablissement susceptible d'offrir à l'élève par la mise en place de méthodes d'enseignement et d'activités diversifiées, la possibilité :

- 1°) de s'instruire
- 2°) d'éveiller sa curiosité
- 3°) de se connaître et se faire reconnaître
- 4°) de construire des repères
- 5°) de vivre en société.

Les résultats de ce travail ne se mesureront bien sûr qu'à l'issue du temps mais le premier bilan scolaire de fin de 3^{ème} en 95/96 est encourageant :

	Collège	L. Atlant.	Académie
Taux de réussite au Brevet	92 %	81,1 %	
Orientation après la 3 ^{ème} :			
Passage en 2de générale ou Technique	68,5 %	60,4 %	58,8 %
Passage en 2de profes.	19,0 %	26,8 %	29,0 %
Apprentissage	5,7 %	2,3 %	3,5 %
Redoublement	6,6 %	9,3 %	7,6 %

Le Principal
A. QUINTANA



Vie des Ecoles

O.G.E.C. - Organisme de Gestion de L'Ecole Catholique St-Brice Ste-Marie

Les buts de l'O.G.E.C. (Association Loi 1901) sont les suivants :
- gestion quotidienne de l'Ecole Ste-Marie St-Brice
- gros travaux et investissements (extension de l'Ecole)
- rôle d'employeur du personnel administratif et de service (aides maternelles...)

Pour l'année scolaire 1996/1997, la composition du Bureau est la suivante :

Secrétariat adjointe : Mireille ETOURNEAU
Secrétaire : Sylvie ARTUR
Trésorier adjoint : Jean-Max GUIGNON
Trésorier : Jacques ROULLEAU
Vice-Président : Dominique DESTOUCHES
Président : Marc de LEENHEER

Les ressources de l'Association se composent d'une part de la participation des familles destinée à l'investissement et aux travaux et d'autre part du forfait versé par la Commune en vertu des dispositions légales par élève et par an dont le montant ne doit pas être supérieur au coût d'un élève d'une classe correspondante de l'Ecole Publique. Ce forfait est destiné à assurer les dépenses hors investissement.

Afin de respecter les cycles pédagogiques et de permettre l'accueil des enfants dont les familles souhaitent la scolarisation à l'Ecole Privée, l'O.G.E.C. a sollicité de la Commune l'acquisition de l'ancienne Maternelle Publique jouxtant l'Ecole Ste-Marie.

Cette acquisition a été réalisée pour la rentrée dernière. Le coût de l'opération s'élève à :

- Acquisition	1 800 000 F	(évaluation du Service des Domaines)
- Frais notariés	140 000 F	
- Travaux	220 000 F	
Total	2 160 000 F	

dont le financement est assuré par deux emprunts pour 2 MF, le solde étant pris sur la participation des familles.

C'est une opération sans précédent pour l'école et de grande envergure. L'effort de l'Association est considérable et n'aurait pu se réaliser sans le soutien des parents.

Le bénévolat est particulièrement important dans l'école et beaucoup de travaux d'entretien sont réalisés pendant les vacances, le soir, le samedi, par des parents.

L'O.G.E.C. est organisé en trois commissions : Travaux, Fêtes, Communication. Outre les membres cités ci-dessus, les personnes suivantes appartiennent aux Commissions et avec beaucoup de désintéressement consacrent un temps important à l'école.

Il s'agit de :

Rémy BRELET	Alain HERVE
Jean-Jacques CARPENTIER	Thierry MAUGE
Daniel FIOLEAU	Patrick MENARD
Jean-Michel GUILLET	Nelly NICOLAS
Michel GRUGET	Didier TARDIVEL



FCPE des écoles publiques de la Champagnère et du Grignon

La Fédération des Conseils de Parents d'Elèves regroupe des parents attachés aux valeurs de l'école publique que sont la laïcité, la gratuité et la réussite pour tous.

Des parents élus siègent dans les différents Conseils d'Ecole et participent de cette manière activement à la vie scolaire et périscolaire des enfants, en donnant des avis, en étant informés, en dialoguant sur tout ce qui concerne la vie de l'école, son réseau d'aide, son projet, la sécurité, les activités complémentaires.

Cette année, nous portons une attention particulière à la circulation sur les parkings des écoles du «haut» et du «bas» (qu'en est-il de l'aménagement du bourg ?) ainsi que sur le bon fonctionnement de la Bibliothèque Centre de Documentation de l'école élémentaire du Grignon.

Nous continuons notre travail au sein de la commission «restauration scolaire» qui réunit tous les partenaires concernés et nous sommes vigilants sur le bon respect des horaires des cars du transport scolaire.

Les comptes-rendus des Conseils d'Ecole sont affichés sur les panneaux devant chaque établissement.

Si vous avez des suggestions à nous soumettre, n'hésitez pas à nous contacter par la boîte aux lettres devant les écoles ou directement :

Mme TURPIN Myriam : 02 40 06 22 39
Mme ADAM Sophie : 02 40 06 20 73
M. VOINEAU Brice : 02 40 06 09 87
M. RAINGEARD Didier : 02 40 03 09 64

A.P.E.L. - Association des Parents d'Elèves des Ecoles Libres

Fort de son dynamisme, l'Association a renforcé son équipe par la venue de nouveaux parents souhaitant apporter leur active contribution dans la tâche éducative de leurs enfants.

L'acquisition récente de nouveaux locaux va permettre la réalisation d'un objectif longtemps convoité. En janvier 1997, l'école St-Brice Ste-Marie sera munie d'une Bibliothèque et Centre de Documentation (B.C.D.). L'APEL financera l'achat du mobilier grâce aux actions menées au cours de l'année scolaire.

Les actions de l'APEL restent multiples :

- participer à l'amélioration de l'accueil et de la vie dans l'école,
- épauler les enseignants dans la réalisation des projets pédagogiques,
- favoriser l'épanouissement humain et chrétien de nos enfants,
- favoriser l'intégration de notre école dans l'environnement paroissial et communal,
- organiser une soirée dansante, le marché de Noël et de Printemps, des voyages pédagogiques, la fête de l'école... autant d'actions que nous mettons en place, autant d'événements qui ponctuent l'année scolaire de l'école St Brice Ste-Marie.

BUREAU :

Présidente : Nathalie GUIGNON
Vice-Présidente : Véronique LUCAS
Secrétaire : Christine BOUYER
Secrétaire Adjointe : Martine CARPENTIER
Trésorière : Béatrice BEDIN
Trésorière : Adjointe : Florence PLESSIS

Vie des Ecoles

PEEP- Parents d'Élèves de l'Enseignement Public

Association du Collège de Goulaine

Les parents d'élèves sont des membres à part entière de la Communauté Educative. La PEEP, présente au Collège de Goulaine, depuis son ouverture, propose une structure pour qu'ils puissent jouer leur rôle dans l'esprit PEEP, c'est-à-dire une participation active et positive, donnant la priorité à l'action locale et à l'intérêt des élèves. Cette action est indépendante de toute structure politique, syndicale ou religieuse. Elle est autonome : les associations locales PEEP disposent d'une liberté totale d'action et de décision sur le terrain.

Ainsi, au Collège, la PEEP représente les parents d'élèves au Conseil d'Administration, au sein des conseils de classe et des différentes commissions.

Elle propose et soutient les actions visant à de meilleures conditions d'enseignement : personnels administratif et technique, enseignants suffisants, rythmes scolaires.

Elle prône l'ouverture sur le monde extérieur (Forum des Métiers, Europe). La PEEP défend également l'amélioration de la vie scolaire (infirmière, poids des cartables) et la sécurité péri-scolaire.

La promotion de la lecture est également une priorité de la PEEP, pour laquelle elle propose chaque année le Grand Prix des Jeunes Lecteurs.

C'est par cette action propre des parents d'élèves, qu'aux côtés et avec les autres partenaires de l'éducation de nos enfants nous pourrions faire évoluer celle-ci pour l'adapter au monde de demain afin qu'ils puissent y développer toutes leurs potentialités.

Bureau de l'association : JF ARNOULD, Président : 117 rue du Grignon, Basse Goulaine, C. BOUYER, Trésorière, A. MASFRAND, Secrétaire.

F.C.P.E. du Collège de Goulaine

Le conseil local F.C.P.E. du collège remercie les parents d'avoir manifesté leur intérêt croissant pour l'élection des parents-délégués au conseil d'administration de l'établissement.

Notre association a en effet obtenu 77,9 % des suffrages exprimés (+1,8 % par rapport à 1995), soit 5 sièges sur les 6 attribués aux parents d'élèves au conseil d'administration et 34 sièges sur 44 dans les conseils de classe.

Ce soutien massif ne peut qu'encourager encore plus de parents à participer activement aux travaux et aux réunions de l'association où chacun peut, à sa façon, contribuer à la réflexion collective.

Au cours de cette année scolaire, nous développerons plus particulièrement notre action sur :

- le poids excessif des cartables dont le constat périodique ne saurait se suffire à lui-même et doit désormais aboutir à des solutions concrètes.
- les transports scolaires : respect des horaires, amélioration des dessertes.
- la sécurité routière des itinéraires empruntés par les élèves se rendant au collège à vélo : route de l'Île Chaland, rue de la Quintaine, chemin de remembrement, rue du Général de Gaulle.

Nous restons aussi à votre écoute pour tout autre problème que vous souhaiteriez porter à notre connaissance et nécessitant, dans l'intérêt des élèves, notre intervention auprès de l'Administration ou des collectivités territoriales.

FCPE - Lycée de la Herdrie

Un engagement pour l'école laïque et gratuite, une action pour une école solidaire.

Le Lycée de la Herdrie est un établissement scolaire où les élèves et les personnels trouvent un cadre agréable pour travailler.

Le site forestier donne une impression d'espace, mais constitue aussi un trompe l'oeil. Les effectifs sont depuis longtemps supérieurs à la capacité d'accueil de l'établissement.

Le Conseil local de la FCPE intervient, chaque année, à ce sujet. A toutes les occasions qui lui sont données, au Conseil d'Administration du Lycée, où siègent ses 4 élus, dans les rencontres avec les responsables régionaux ou académiques, avec persévérance, il rappelle cet état de fait : le lycée est en sureffectif et les équipements doivent être adaptés aux conditions de l'enseignement d'aujourd'hui. Le cadre bucolique qui fait le charme de ce lycée ne saurait remplacer les salles qui font défaut.

C'est dans cet esprit que le Conseil local est intervenu à plusieurs reprises les années passées pour que le vignoble soit doté d'un vrai lycée public ce qui permettrait, en outre, de désengorger la Herdrie.

De toutes ces actions, c'est la réussite scolaire qui est l'enjeu. C'est aussi l'affirmation concrète de notre engagement pour l'école républicaine laïque et gratuite. Rapprocher l'école du lieu d'habitation, c'est aussi permettre à chacun d'y accéder dans de meilleures conditions de transport, financières et de bien-être.

Le principe de la gratuité qui a pour objet, notamment, de favoriser l'égalité des chances, est de plus en plus souvent mis à mal, voire oublié. Ceci, et on le constate au lycée, alors même que les familles sont de plus en plus nombreuses à connaître des difficultés.

La FCPE n'est pas indifférente à de telles évolutions. C'est pourquoi elle propose de mettre en place, au lycée, une association coopérative d'achat de livres qui soit une association d'entraide ouverte à tous.

Toutes ces actions sont possibles avec le soutien des parents. C'est pourquoi nous vous proposons de nous rejoindre au sein du Conseil local de la Herdrie. Ses représentants sont à votre écoute et souhaite oeuvrer avec vous, contactez-les et rejoignez-les !

Président : P. HERRY Tél. 02 40 03 02 04
Vices-Présidents : A. PERROCHEAU Tél. 02 40 03 28 45
D. RAINGEARD Tél. 02 40 03 09 64
Secrétaires : G. CHARRIER Tél. 02 40 34 97 93
F. CORBINEAU Tél. 02 40 34 59 81

A l'entrée du collège sont à votre disposition :

- un boîte aux lettres F.C.P.E.,
- un panneau d'affichage annonçant régulièrement des informations et les dates des réunions F.C.P.E.

Contacts F.C.P.E. du collège :

Joël PITEUX 02 40 03 58 78
Raymond LAVAUD 02 40 06 05 15
Jean-Pierre GENESTE 02 40 06 20 50
Myriam BESSE 02 40 03 56 18

Associations

INTER SOCIÉTÉS

En mai 1996, l'Inter Sociétés a participé à l'organisation du Challenge sportif. Elle a également organisé des thés dansants. Cette activité est mise temporairement en sommeil. L'association s'interroge sur sa raison d'être. En effet, elle ne voudrait pas se contenter d'être seulement la gestionnaire du prêt de matériel et souhaite une plus grande implication des associations adhérentes.

Bureau :
Président : André LE NY
Vice-Président : Jean-Paul HERY
Secrétaire : Evelyne GODIN
Secrétaire adjoint : Luc BONNET
Trésorier : Jean-Claude BARRY
Trésorier adjoint : Maurice PETITIER
Responsable matériel : Bernard HEAS

Calendrier des manifestations du 1^{er} semestre 97

11/01/97	Galette des rois de l'ACBG
01/02/97	Soirée de l'Amicale Laïque
01/02/97	Concours de belote de l'A.F.N.
1 et 2/02/97	Pistage - Club Canin
8/02/97	Soirée loto de l'ACBG
22/02/97	Tournoi en salle débutant - ACBG
23/02/97	Tournoi en salle - de 13 ans - ACBG
01/03/97	Tournoi en salle Poussin - ACBG
14, 15 et 16/03/97	Giboulées de Goulaine - Amicale Laïque
22/03/97	Soirée de l'Amicale St-Brice
29/09/97	Bourse à la bicyclette - ACCT
Du 10 au 13/04/97	Quatre jours cyclistes - Avenir Cycliste
19/04/97	Soirée de l'ACBG
01/05/97	Challenge sportif - Municipalité
14/06/97	Fête des écoles - Amicale Laïque
15/06/97	Fête des écoles - APEL

CHORALE ST BRICE

Elle regroupe 44 choristes.

Son rôle consiste essentiellement à animer les eucharisties solennelles (Toussaint, Noël, Pâques, Profession de Foi) par le chant liturgique polyphonique d'une part, et par l'interprétation de pièces du répertoire de la musique sacrée d'autre part : Mozart, Vulpius, Couperin, Bach seront au programme cette année.

Par ailleurs, le 12 mai dernier, la Chorale a pu fêter ses 20 ans lors d'un concert qui a réuni environ 300 personnes. L'expérience sera sans doute renouvelée l'an prochain.

La Chorale St-Brice tente donc de concilier deux objectifs :

- soutenir et dynamiser le chant de l'assemblée,
- et permettre d'exprimer la gloire et la louange de Dieu à travers les pièces vocales.

Nous nous réunissons le lundi de 20h à 21h30 à la Maison Paroissiale.

Contact : V. GUIBERT : Tél. 02 40 06 05 98.

BOUQUET D'AUTOMNE

Retraités, pour garder le contact et se faire des amis... Venez nous rejoindre au club, tous les jeudis, de 14 heures à 17 heures au Manoir de Ker Clar, rue de la Vieille Cure.

Renseignements auprès de M. Lucien BRISARD, Président, au 02 40 34 61 81.

Les activités y sont variées : travaux manuels, jeux de société, pétanque...



Voyage au Tyrol

Nos voyages de l'année :

27 mars 1996	Le Val d'Evre
24 avril 1996	La Tranche-sur-mer
23 mai 1996	Château-Gontier
19 juin 1996	Mont St-Michel
2 au 9 septembre 1996	Le Tyrol
19 septembre 1996	Presqu'île de Rhuy
24 octobre 1996	Noces Vendéennes
16 et 17 novembre 1996	Vente Expo du Club

A.D.G.E. (G.E.R.) : Les cours de gym pour pré-retraités et retraités ont lieu dans la Salle du Zodiaque de 9h30 à 11h.

Renseignements : Mme Pintar au 02 40 06 02 21.



Associations

L'ATELIER D'ART

L'Atelier d'Art de Basse Goulaine vous offre ses meilleurs vœux. Pour les nouveaux habitants de Basse Goulaine qui ne connaissent pas notre Association, nous proposons donc diverses activités manuelles artistiques en plusieurs ateliers :

Cartonnage	}	Salle des rouleaux
Peinture sur soie		(route des Landes de la Plée)
Encadrement		
Pâte à sel		
Gravure sur verre	}	Manoir de Ker Clar
Créations sur cuit		(rue de la Vieille Cure)
Poterie	:	22 rue Pasteur (face à l'église)

Tous ces ateliers sont ouverts aux adultes et adolescents.



Les inscriptions sont acceptées dès à présent pour la rentrée de septembre 1997 et les places étant quand même limitées, nous vous conseillons de vous inscrire sans tarder si vous êtes intéressé(e).

Nous consulter dorénavant au 02 40 03 50 68 et 02 40 03 59 52. Nous vous rappelons que notre exposition-vente aura lieu les 5 et 6 avril 1997, salle Paul Bouin, à Basse Goulaine.

Tout le monde est bien entendu cordialement invité à nous rendre une petite visite...

A la rentrée prochaine, des stages adultes et enfants sont à nouveau envisagés sur 97/98.

Les ateliers concernés et les dates précises vous seront communiqués dans un prochain bulletin, sur les journaux régionaux ou au Point I de Basse Goulaine.

Pour les renseignements sur ces stages, merci de nous contacter exclusivement au 02 40 03 50 68.

Nous tenons à remercier les monitrices et moniteurs pour leur travail important (et bénévole) au sein de l'Association.



LOISIRS ARTISTIQUE GOULAINAIS

Plaidoyer pour l'apprentissage

On s'accorde à dire que ce 20^{ème} siècle finissant est marqué du sceau de la vitesse : rapidité de circulation, de communication, d'information, cadence de production... Cette épidémie n'épargne pas nos activités manuelles et artistiques.



Le marché des fournitures d'art est inondé de produits nouveaux, aussi séduisants que immédiatement performants. Leur promotion publicitaire pourrait se résumer ainsi « Devenez artiste en 1/4 d'heure ». Tout est facile et on peut brûler les étapes.

C'est ainsi que l'on peut décorer un tissu par insolation (Que demander de plus ? Le soleil fait le travail !). On peut coller une décalco sur une porcelaine et la cuire dans le four domestique après le poulet... Et les émaux à froid... et le tableau pré-dessiné dont les cases numérotées seront coloriées... Si l'on souhaite s'amuser, avoir le hasard pour partenaire parce qu'on prétend ne pas être « doué », alors pourquoi ne pas profiter de ces facilités ? Par contre, si la création de plus en plus aboutie nous passionne, un effort de recherche, d'expérimentation, avec risques d'échecs, doit être consenti. La création artistique passe nécessairement par la connaissance aussi parfaite que possible du matériau et de tous les impératifs techniques qui en découlent. C'est le temps de la ténacité, de la modestie et de la patience, pour l'acquisition du « métier ». Un beau foulard en serti, une composition florale éclatante, une porcelaine dont le décor révèle sa finesse après la 4^{ème} cuisson à 800°, un encadrement qui enrichit une aquarelle, un décor original, un patchwork dans son organisation multicolore, un dessin aux justes proportions, une peinture harmonieuse donnent des joies qui valent bien quelques peines.

Notre porte est ouverte à toutes et à tous, pour le simple plaisir comme pour la passion, mais les LAG se doivent de proposer d'être apprenti avant d'être maître. Notre exposition de mai 96 et la centaine d'adhérents encore présents cette année témoignent du bien fondé de notre « philosophie »... qu'il est encore loisible de partager dans l'atelier d'art floral du soir, dans le 4^{ème} atelier d'encadrement et dans l'atelier de décors pour la maison, les fêtes et les cadeaux.

Renseignement en téléphonant au : 02 40 06 02 07 - 02 40 33 43 05
02 40 33 48 80 - 02 40 06 21 12 - 02 40 06 25 27

Associations

ECOLE DE MUSIQUE

Les six mois qui viennent sont les plus chargés pour l'activité de l'association.



C'est, en effet, au cours de ces six mois que l'on fera :

- les trois auditions, les mardis 18 février, 8 avril et 24 juin,
- les examens, qu'on placera moins près des vacances d'été,
- plus un concert qui associera la chorale Coloquinte, le chœur d'enfants et un groupe de Jazz le 23 mai 1997.

Les habitants de la commune sont cordialement invités à assister à ces manifestations que l'Ecole de Musique tient à réaliser, la présentation en public de morceaux de musique constituant un des enjeux de l'enseignement musical.

Contact : Michel MOREAU au 02 40 03 53 73.

THÉÂTRE ET LOISIRS

Théâtre et Loisirs continue ses activités.

Pour les enfants, à partir de 10 ans, les ateliers fonctionnent chaque mercredi après-midi de l'année scolaire.

Les adultes préparent leur prochain spectacle qui entraînera le public dans une énigme policière pleine de suspense.

Représentations les 8, 9, 11, 14, 15 et 16 février 1997.



La marieuse - Février 96

COMITÉ DE JUMELAGE

L'Assemblée Générale du 11 octobre 1996 a permis aux adhérents de faire le point sur les activités de l'année écoulée.

COURS D'ALLEMAND

28 adhérents suivent régulièrement les cours d'adultes, et pour la 2^{ème} année, des cours d'éveil à l'allemand sont organisés les mardis et vendredis à l'attention des jeunes scolaires de la commune.

CAMP D'ADOLESCENTS À THELEY

Comme les années passées, un groupe de jeunes de Basse Goulaine a participé à un camp d'adolescents de dix jours à l'auberge de jeunesse de Theley.



SOIRÉES D'INFORMATION

Trois soirées animées par les élèves et les professeurs des cours d'allemand ayant pour thèmes :

- Aspects physiques et architecturaux de l'Allemagne
- La vie économique, sociale et culturelle allemande
- La réunification

se sont déroulées devant une nombreuse assistance qui a manifesté un très grand intérêt pour les sujets abordés.

ANNIVERSAIRE DU JUMELAGE

A l'occasion du 7^{ème} anniversaire, 90 Goulainais (dont 20 jeunes et 20 nouvelles familles) ont effectué le déplacement à Theley au cours du week-end de Pentecôte.

Cela a été pour les familles l'occasion de se retrouver et pour les membres d'associations d'étayer de nouveaux projets d'échanges.

PROJETS POUR 1997

- Exposition artistique internationale à Theley, le week-end de l'Ascension
- Echanges entre associations (ACBG Football, ACCT Cyclotourisme...)
- Soirée du jumelage au Printemps
- Camp d'adolescents en juillet/Août
- Réflexion sur la mise en place d'un 2^{ème} jumelage.

COMPOSITION DU BUREAU POUR 1997

Présidente : Michelle HERY
 Vice-Président : Jean Le MAUR
 Secrétaire : Jean-Christophe DROUET
 Adjoint : Christian DEBORD
 Trésorière : Annick DAUTAIS
 Adjointe : Nicole THIBAUD

Associations

LES AMIS DE L'HARMONICA



Nous voilà au mois de novembre et, tout doucement, notre association s'enrichit de nouveaux éléments. Nous pouvons considérer que depuis son ouverture, au mois d'avril dernier, les résultats sont plutôt positifs.

Il y a bien sûr beaucoup de chemin à parcourir pour prétendre accéder aux marches du podium, mais l'assiduité aux réunions du mercredi soir permet de constater une progression encourageante pour les adhérents passionnés de notre petit instrument « l'Harmonica ».

Si vous désirez vous rendre compte, ou mieux encore, vous joindre à notre groupe, venez nous voir un mercredi soir entre 18 h et 20 h au manoir de Ker Clar.

Dans une ambiance conviviale, ces soirées sont consacrées à l'instruction théorique du solfège, pour ceux qui en sont démunis, et à une application pratique de l'instrument. Les instruments sont des Harmonicas 12 et 16 divisions (trous) qui correspondent à 3 et 4 octaves, particularité : une tirette sur le côté permet l'altération des notes (dièses, bémols). Egalement une basse chromatique : 2 Harmonicas basses superposés qui se jouent en clé de Fa (que seul sait en jouer notre Président).

PHOTO-CLUB GOULAINÉ

Le Photo-Club entre dans sa 6^{ème} année d'existence. Il regroupe maintenant les amateurs passionnés d'images et de pratique photographique créative.

Nous travaillons en groupe de projets autour de thèmes photographiques précis. Ceci nous permet de confronter nos démarches personnelles grâce aux soirées « critiques », aux animations autour de l'image, aux expériences partagées de chacun...

La meilleure production de la saison constitue les Rencontres Photographiques de Basse Goulaine, véritable lieu d'expression photographique et de rencontre avec le public.

Dans un souci de constante progression, notre association est affiliée à Loire Atlantique Photo qui propose des stages de haut niveau, des conférences animées par des professionnels de l'image ainsi qu'une possibilité de participer à l'exposition annuelle présentant les meilleures photos des 28 clubs de Loire-Atlantique.

URIEL

Les objectifs de l'Association URIEL

- être bien avec soi-même
- être bien avec les autres

Depuis 1995, création à Basse-Goulaine de la section Sophrologie. Son but : proposer des techniques simples de relaxation, de gestion de stress et de connaissance de soi.

Une relaxation debout et dans le mouvement, suivie d'une relaxation en position assise pour réunir ses forces et développer ses potentialités dans l'autonomie de l'individu. Des techniques tout de suite applicables dans la vie quotidienne. Ses intervenants : des médecins, infirmières ou psychothérapeutes.

Création tous les trois mois (janvier, avril et octobre) de groupes de débutants pour une série de 10 séances anti-stress. Pour ceux qui veulent aller plus loin dans la découverte d'eux-mêmes, possibilité de continuer dans un groupe avancé.

Et tous les trois mois, un samedi après-midi pour prendre le temps de décompresser et vivre les trois degrés de relaxation suivis d'une activité créatrice.

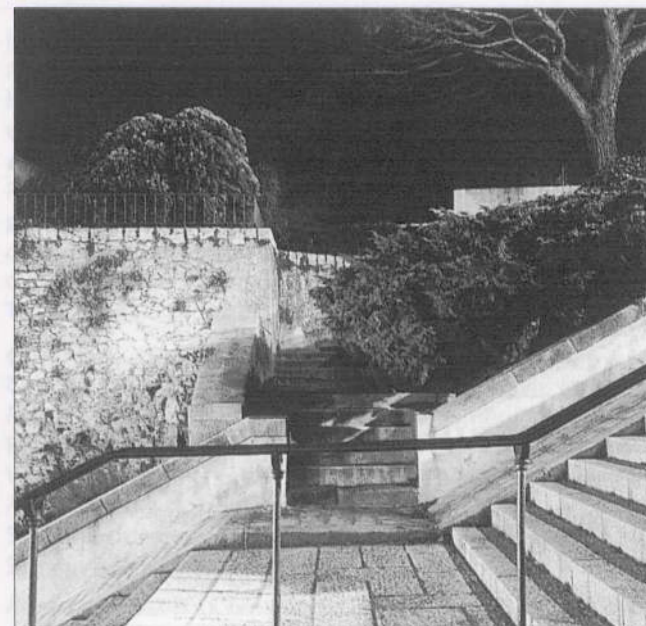
Pour vivre votre vie autrement, contactez-nous au 02 40 34 74 43 ou au 02 51 71 23 50.

L'Harmonica a des variations multiples, des possibilités étonnantes et une qualité de son exceptionnellement riche pour l'interprète qui sait le mettre en valeur. Il suffit d'écouter Toot Thielmans dans « les forces du destin » de Verdi (film Jean de Florette), les classiques : le Gribi, il était une fois dans l'Ouest, et quelques virtuoses comme Franz Shmel dans « les Airs Bohémiens », l'Allégo BW 1033 de J.S. Bach pour se rendre compte que cet instrument mérite que l'on s'y attache.

Il est vrai que l'Harmonica a connu pendant 30 ans la traversée du désert, mais de nombreux lauréats lui donnent à présent cette belle couleur musicale dont il a tant besoin.

Pour vous renseigner : Tél. 02 40 34 12 65 et 02 40 64 88 33

Le Bureau



ZONE PÔLE SUD

Des entreprises à votre service...

Génie Thermique et Climatique

- Chauffage ventilation
- Climatisation
- Refroidissement Air et Eau
- Air comprimé
- Tuyauteries Industrielles
- Pompes



5, rue Charcot - Z.A. Pôle Sud
44115 BASSE-GOULAIN

Mr VEY ALAIN

TÉL. - 02 40 03 35 03
FAX - 02 40 34 02 20

ESPACE AUTOMOBILE

Zone Pôle Sud

Entretien - Réparation - Accessoires
Vente Véhicules



83 Allée de la Plée - 44115 BASSE GOULAIN
Tél. 02 40 03 01 81 - Fax. 02 40 03 05 68

Salle d'exposition
Carrelage - Faïences - Moquettes
Revêtement de sol - Terrasses - Peinture
Vente aux particuliers - Pose sur demande

Zone pôle sud - rue de l'Atlantique - 44115 BASSE GOULAIN
Tél 02 40 03 00 64 Fax 02 40 34 50 07

DECOREVE



Cuisines des provinces

« SALON DE L'HABITAT PERMANENT »
A VOS MESURES ET A VOTRE GOUT

CUISINES - SALLES DE BAINS - PLACARDS - MEUBLES - CANAPES
Z.A Pole Sud - Rue de l'Atlantique - 44115 BASSE GOULAIN - Tél. 02 40 03 45 61

BIG BAZAR

"le domaine des affaires en or"

Papiers peints - vaisselles - jouets - papeterie...
Pôle sud - BASSE GOULAIN Tél 02 40 33 45 87

AUTOSUR

TÜV - DCTA S.A.
CONTROLE TECHNIQUE AUTOMOBILE
Route de Clisson - Z.A. Pôle Sud - Rue de l'Atlantique

à votre service

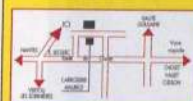
le lundi de 9h à 12h30 et de 14h à 19h
du mardi au vendredi de 8h à 12h30 et de 14h à 19h
le samedi de 8h à 12h

Tél. 02 40 03 19 10

L'UNIVERS DU PNEU

CENTRE DISCOUNT DU PNEU

MONTAGE GRATUIT



ZONE ARTISANALE PÔLE SUD - BASSE GOULAIN

Rue de l'Atlantique - Face à la carrosserie Maurice Hugues

Horaires : de 9h à 12h et de 14h à 19h Ouvert le dimanche matin sur R.D.V.

Appelez le : 02 40 33 12 10

GARAGE du ROND POINT sarl



VENTE véhicules Neufs et Occasions

• MÉCANIQUE • TÔLERIE • PEINTURE

RÉPARATION toutes marques

Z.A. Pôle Sud - Tél. 02 40 34 30 53 - Fax. 02 51 71 30 70

CARROSSERIE MAURICE Hugues S.A.R.L



TOLERIE - PEINTURE

PASSAGE AU MARBRE

Agrée MACIF - GMF

02 40 03 25 44 Fax 02 40 34 92 16

Rue de l'Atlantique Z.A. Pôle Sud - 44115 BASSE GOULAIN

ERM

Bureau d'études en Charpentes Métalliques
Calculs, Plans et Traçages

Jean-Luc LE MOAL - Günter POLUS

ETUDES ET REALISATIONS METALLIQUES
Rue Jean Charcot - ZA Pôle Sud - 44115 BASSE-GOULAIN
Fax. 02 40 03 04 96 - Tél. 02 40 03 04 95

Associations

TENNIS CLUB



Les jeunes en déplacement à Theley, en mai 1996

Le Tennis Club de Basse Goulaine souhaite à tous et à toutes une excellente année 1997. 1997 sera une année européenne puisque le Tennis Club de Glinde a invité les clubs de Saint-Sébastien, Theley, Saint-Malo, Jersey et Basse Goulaine à une nouvelle édition des rencontres «Euro Tennis» en associant également un club hongrois. Le week-end de la Pentecôte sera l'occasion de retrouvailles bien sympathiques. «A chacun son tennis», telle est la devise du club. Que l'on soit jeune ou moins jeune, compétiteur ou non, le Tennis Club permet à chacun de «libérer le tennis qui est en lui». Les jeunes, qui représentent plus de la moitié de l'effectif du club peuvent suivre grâce à l'école de Tennis un entraînement hebdomadaire. Certains jeunes évoluent en Championnat Départemental et pour d'autres, le club a mis en place une formule de Championnat Interne. Le bureau «Jeunes» qui existe depuis quelques années permet d'associer les jeunes à la vie du club. Les adultes qui ne sont pas engagés dans les équipes du club peuvent s'ils le désirent participer aux rencontres Tennis Loisirs mises en place pour favoriser la connaissance de nouveaux partenaires. Le dernier tournoi de doubles de novembre a connu, comme les autres années, une participation essentiellement masculine, ce qui est regretté par les participants et les participantes ainsi que par les organisateurs. Rares sont en effet les occasions de faire des doubles mixtes. Quelques dates à retenir pour les futures manifestations du club : Le 17 janvier : la galette des rois dans la petite salle Paul Bouin, avec remise des récompenses aux jeunes. Fin février, début mars : le Tournoi Open seniors plus et vétérans. Du 31 mai au 8 juin : le Tournoi de fin de saison. Le 31 mai : la soirée de fin de saison (buffet dansant). Pour tout renseignement, vous pouvez nous contacter au 02 40 03 53 03, lors de permanences.

BASSE GOULAIN AÏKIDO

Le club est ouvert aux adultes (femme et homme) et enfants (fille et garçon). Cours enfants accessibles à partir de 8 ans. Inscriptions adultes et enfants possibles en cours d'année.



C'est un art martial un peu méconnu du fait qu'il ne se pratique pas en compétition.

L'Aïkido, dernier né des arts martiaux japonais, est la synthèse de toutes les techniques de combat créées jusqu'à présent. L'Aïkido a pour but de donner au corps des gestes et attitudes naturelles dans des situations qui elles ne le sont pas. Par la répétition des gestes qui incluent l'ensemble du corps humain, on développe une sensibilité, une vigilance et une spontanéité qui rendent plus facile l'abord des problèmes.

L'Aïkido est ouvert à toutes les personnes désireuses de pratiquer ce sport, il est basé aussi sur la non compétition et le plaisir de pratiquer avec un partenaire et non un adversaire.

Renseignements au 02 40 33 87 97, 02 40 35 32 58 ou au 02 40 80 51 85.

AMICALE CYCLOTOURISTE

Le Club Cyclotouriste de Basse-Goulaine regroupe une soixantaine d'amoureux de la «petite reine» de 17 à 70 ans passés, dont 40 % de féminines. Chaque semaine, le mercredi, le samedi et le dimanche, les cyclos se retrouvent avec une même envie : rouler en groupe à bicyclette dans un esprit de découverte et de convivialité. Dans cet esprit, le club organise chaque année des week-ends et voyages à bicyclette. En 1996, les cyclos ont ainsi découvert les Marais Poitevins à bicyclette lors d'un week-end familial et un groupe de 16 cyclos s'est déplacé en Hollande au mois de

juillet pour y randonner pendant une semaine. Au mois d'août, de nombreux cyclos du club ont participé à l'organisation de la Semaine Fédérale Internationale de cyclotourisme à Cholet. Activités hebdomadaires : Pour les débutants, le petit parcours du samedi à 14 h est le plus adapté (30 à 40 km, à allure réduite). Pour les Cyclos plus confirmés, des sorties ont lieu chaque samedi à 14 h ou le dimanche matin à 8 h 30. Tous les départs ont lieu place de l'église.

Quelques dates à retenir pour 1997 :

Galette des rois	Samedi 18 janvier
Repas du club	Samedi 1er février
Bourse à la bicyclette	Samedi 22 mars
Week-end familial cyclotourisme	17 au 19 mai
Accueil des Cyclos de Theley	fin juin
Semaine de marche dans les Alpes	26 juillet au 2 août
Semaine Fédérale Cyclo d'Alberville	3 août au 10 août

Renseignements : Christian DEBORD - Tél. 02 40 03 55 04, Marguerite BOUILLANT - Tél. 02 40 03 18 38



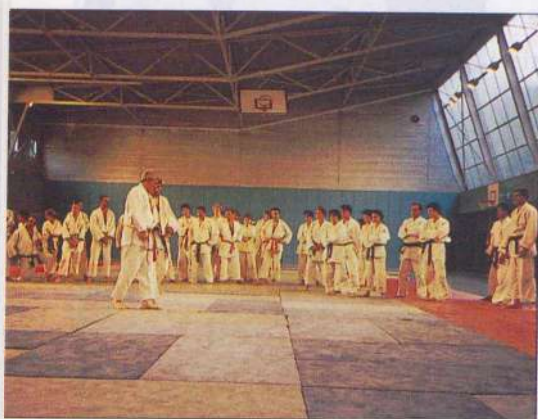
Associations

JUDO CLUB

Judo signifie : Voie de la souplesse.

Le Judo est un sport, un grand sport olympique. C'est aussi une éthique, un code moral où sont valorisés la politesse, le courage, la sincérité, l'honneur, la modestie, le respect, le contrôle de soi et l'amitié.

Cela vaut pour tous les âges, de l'éducation à la sagesse. Le Club de Basse Goulaine est né en juin 1990, pour une première activité au cours de l'année 1991.



Nous entamons donc notre 6^{ème} saison pleine, après bien des difficultés nées de nos conditions matérielles d'exercice provoquant le départ de notre professeur d'origine.

Pour cette rentrée, nous avons renouvelé tous nos tatamis et changé de professeur. Nos

horaires ont dû être modifiés et nous avons refusé des inscriptions.

Nos effectifs ont été stabilisés à 130 licenciés dont une dizaine de ceintures noires et 3/4 d'enfants.

Les entraînements se déroulent au gymnase de la Herdrie les lundi, mercredi et vendredi en fin d'après-midi et le dimanche matin (Jujitsu).

BASSE GOULAIN ARC CLUB

Les cours de Tir à l'Arc suspendus durant les vacances scolaires ont repris dans la salle omnisports du complexe Henri MICHEL. Des cours pour adultes et enfants sont dispensés par des initiateurs.

Devant la demande trop importante pour de jeunes enfants, nous avons dû élever l'âge minimum d'entrée aux cours à 11 ans.

Par contre, pas d'âge maximum puisque notre super vétéran, licencié depuis de nombreuses années, vient de passer ses 77 ans.

Pour tous renseignements, vous pouvez appeler ou laisser vos coordonnées au 02 40 03 55 60 Arc Club, Chez Mme LEMAITRE Marie-Thérèse.



CLUB DE YOGA

Les cours de Yoga pour la saison 1996/1997 ont repris le 16 septembre au Manoir de Ker-Clar (Salle C).

Les différents cours se répartissent ainsi :

Lundi : de 18h15 à 19h45
de 19h45 à 21h15

Professeur : Mme Hélène RIGAUD

Mercredi : de 18h à 19h30

Professeur : M. James COUTUREAU

Jeudi : de 10h à 11h30

Professeur : Mme Hélène RIGAUD
de 18h30 à 20h

Professeur : M. James COUTUREAU

Quelques inscriptions restent possibles pour les cours du mercredi soir et du jeudi soir.

Le yoga : pour qui ?

Pour tous ceux et celles qui cherchent leur équilibre, le yoga aide à prendre conscience de leurs corps, à apaiser l'esprit, à tendre vers l'harmonie, le «Bien-être».

Pour tous renseignements, contacter :

Mme Odile COLLET Tél. 02 40 06 02 94

Mme Jacqueline THOMAZEAU Tél. 02 40 03 58 13

Mme Marie LUNEAU Tél. 02 40 06 07 31

CLUB DES GAIS LURONS



Association gymnastique enfants

Dans l'annexe de la salle omnisports Henri MICHEL, tapis, poutres, trampolines, barres asymétriques et parallèles sont à disposition pour les amateurs de gymnastique.

Souplesse, tonicité, équilibre : tout un programme !

Dès 5 ans, les enfants peuvent rejoindre les

groupes entraînés par Lionel TUAL, moniteur diplômé d'Etat.

Les cours se déroulent tous les mardis de 17 h 15 à 19 h 15, mercredis de 9 h 30 à 12 h 30 et vendredis de 17 h à 18 h.

Bonnes fêtes de fin d'année à tous.

Pour tout renseignement, contactez : Catherine LE BRAZIDEC au 02 40 06 09 13, Marie Claude MARTIN au 02 40 06 01 66, Catherine



LES EXTRA-PÉDESTRES DE BASSE GOULAIN

Le week-end de l'Ascension à Guidel ou les impressions d'une randonneuse



J'essaie de ranger les souvenirs mais peut-on ranger la vie !

Dire la violence de la mer, la rondeur d'un galet, la finesse et l'élégance d'une Vierge de granit, l'harmonie des couleurs, le coin de l'Abbaye, les sous-bois, les arbres aux pousses tendres, les vieux troncs dont l'histoire nous domine, les sapins tordus à la forme du vent, les rochers aux arêtes de tempête, les voiles au loin, la joie et le langage des oiseaux, le tendre clapotis sur le flanc des bateaux, le murmure de l'eau ou le partage d'une friandise, la main attentive, le regard amical, les boutades, les partages plus profonds.

Le dialogue est comme le chemin, facile et surprenant, poétique, balisé avec creux et bosses, de pentes douces aux glissements sans danger.

Je ne parlerai pas des copains. Devinez qui est la tempête, la vague, le bleu du ciel, le crachin breton, le bienfait des haltes, la saveur des fruits rouges, l'aspérité des rochers, les douceurs du chemin, c'est tous et chacun, maintenant ou tout à l'heure.

L'ajonc ne serait pas sans la fleur et le piquant !

La mer ne serait pas sans la houle et les vagues !

Oui dans ces quatre jours, j'ai cueilli du plaisant.

RUGBY CLUB ST SÉBASTIEN BASSE GOULAIN

Le R.C. Saint-Sébastien Basse Goulaine a entamé sa deuxième saison en Division d'Honneur depuis son retour dans l'élite régionale. L'équipe fanion du Président MOINARD, élu à la tête du club à l'intersaison, évolue donc dans une poule particulièrement relevée et garde le maintien comme objectif prioritaire.

Fidèle à son image, le R.C.S.S.B.G pratique un rugby alerte et spectaculaire lequel devrait permettre à son équipe de faire bonne figure dans cette compétition.

L'équipe réserve, mélange de jeunes et d'anciens, officie chaque dimanche en levée de rideau de l'équipe première.

Les juniors et cadets (en entente avec Ancenis et Clisson) espèrent réaliser une bonne saison. Son objectif sera d'obtenir une qualification dans leur championnat respectif.

L'école de rugby présente cette saison des effectifs encore en progression et la section «Baby Rugby» pour les tout petits semble très appréciée. L'essentiel du club, on l'aura compris, reste d'assurer sa pérennité grâce aux

joueurs. Cela n'empêche pas, bien au contraire, les vieilles gloires de s'ébattre sur la pelouse des Rouleaux, le dimanche matin.

N'oublions pas de remercier les co-présidents, surtout G. COUTEAU et M. MAURA, lesquels auront accompli au cours de leur mandat un excellent travail pour la promotion R.C.S.S.B.G.



Robert PAVIA, notre dynamique secrétaire général, se fera un plaisir de vous communiquer toute information concernant le club. Il pourra être joint au 02 40 05 46 66 et vous souhaitera la bienvenue au R.C.S.S.B.G.

BASKET CLUB DE BASSE GOULAIN

Bien qu'il soit trop tôt pour évoquer un bilan de la saison 96/97, nous pouvons déjà nous réjouir d'un point essentiel : l'échange de créneaux avec le Tir à l'arc permettant ainsi d'accueillir les plus jeunes le mercredi après-midi. (Merci à cette association ainsi qu'à la Commission Sports).

Ces enfants (notre photo) bénéficient d'une approche plus ludique que technique du basket mais participent néanmoins à un Championnat bien réel. Nés entre 1988 et 1990, ils sont répartis en 3 équipes (1 féminine et 2 masculines). Ceci ne nous fait pas oublier les autres équipes qui connaissent des fortunes diverses dans leurs championnats respectifs : mais les pronostics restent prudents, car la saison est longue...



DATES à RETENIR :

Samedi 1^{er} mars (après-midi) : Tournoi de l'école de Basket (mini-poussins et mini-poussines)

Samedi 26 avril (après-midi) et Dimanche 27 avril (toute la journée) : Tournoi des Jeunes (Poussins à Cadets)

Dimanche 4 mai (toute la journée) : Tournoi des équipes Seniors

Vendredi 30 mai, Petite salle Paul Bouin : Assemblée Générale.

Bonne année 1997 à tous.
Le Comité Directeur

Associations

PARODIE GOULAINAISE - DANSES DE SALON

Apprendre à danser, Tango, Valse, Paso Doble, Disco, Rock... C'est toujours possible avec Parodie Goulainaise.



Chaque semaine, débutants, 2^{ème} et 3^{ème} année se retrouvent pendant une heure pour la même passion. Chacun évolue à son rythme.

Les cours sont assurés par Marie-Paule GAUTIER, monitrice compétente et dynamique.

Régulièrement des soirées communes sont organisées pour permettre aux élèves des différents niveaux et des stages de se retrouver et de danser ensemble.

Les cours ont lieu chaque jeudi soir de 19h à 22h15.

Des stages sont également prévus en 1997 :

18 janvier	Madison
8 février	Rock II
15 février	Rock II
15 mars	Rock Perfectionnement (il faut avoir fait le Rock I et II)
22 mars	Samba Biguine
5 avril	Chacha Disco
31 mai	Folklore

Durée des stages : 2h30.

Ils ont lieu dans le préau de l'école du Grignon de 14h30 à 17h.

Lors de la saison écoulée, nous avons organisé une soirée dansante au profit du Téléthon qui a remporté un vif succès. Nous nous sommes associés au Centre des Paralysés pour le dixième anniversaire.

Six couples de danseurs sont allés à Theley lors du voyage avec le Comité de Jumelage en mai dernier. Nous avons participé au spectacle organisé lors de notre visite.

Pour tout renseignement et inscription, vous pouvez contacter :

Marie-France LE NY au 02 40 06 04 14
Monique LE DOSSEUR au 02 40 06 00 81.

A.D.G.E. ASSOCIATION DÉPARTEMENTALE DE GYMNASTIQUE D'ENTRETIEN



Après la gym, l'aérobic, le L.I.A. et le H.I.A. viennent compléter ces activités. La Fédération F.F.E.P.M.M encadre les animatrices dans le Département.

A Basse-Goulaine, 150 adhérentes (à partir de 9 ans) participent aux cours, pour une remise en forme à la carte. Le Modern-Jazz continue à s'imposer dans la jeunesse comme mouvement culturel et social donnant naissance à de nouveaux courants.

Le gala de Jazz aura lieu à St-Julien de Concelles, le vendredi 30 mai 1997. Renseignements auprès de G. PIBOT au 02 40 06 03 02

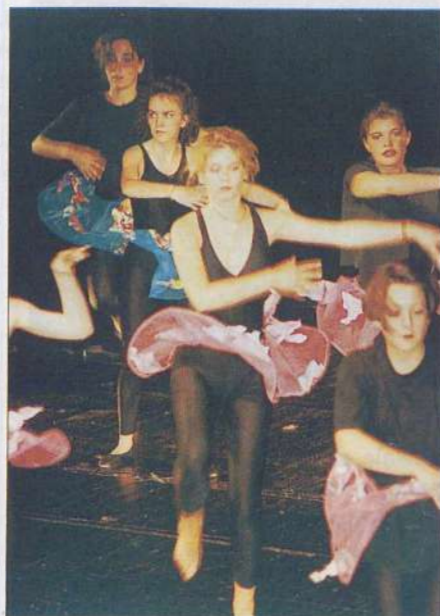
NAD'DANSE

Danse rythmique et Modern'Jazz

La passion du mouvement souple, harmonieux, précis et beau.

La passion du rythme lent, cadencé, varié, rapide.

La passion de la danse rythmique et Modern'Jazz.



L'association « Nad'Danse » propose dans une ambiance attrayante, éducative et rythmée, des cours de danse rythmique et Modern'Jazz aux enfants à partir de 4 ans, fillettes, jeunes filles et garçons.

Nadine LUNION (Professeur diplômée Irène POPARD, agréée en Jazz) dirige, depuis 1977, les différents cours (selon niveau et âge), les lundis et vendredis à partir de 17 heures.

Lieu : salle du Zodiaque (face P.T.T.) Cours «groupés» assurés pendant les congés scolaires.

Possibilité de cours d'été en juillet (se renseigner).

Sous l'égide de la Commission Culture et Loisirs, l'association «Nad'Danse» présentera un spectacle salle Paul Bouin, le dimanche 26 janvier 1997 à 15h (entrée gratuite).

Un gala annuel conclura la saison 96/97 : le samedi 28 juin à Nantes.

Pour tout renseignement : pendant les cours, salle du Zodiaque ou en téléphonant au 02 40 50 33 31 (Professeur) ou au 02 40 49 73 44 (Présidente : P. CASSARD).

Associations

AVENIR CYCLISTE

Du 10 au 13 avril, Basse Goulaine fêtera sa 10^{ème} édition Internationale



Les 3 jours de Basse Goulaine entrent dans leur 18^{ème} année d'existence.

10 ans déjà qu'une poignée de copains quelque peu «Masos», suite à un ambitieux pari, décident de s'investir dans leur cycliste au niveau international. Grâce à la qualité de ses compétiteurs et de son organisation, celle-ci s'avérera devenir au fil des temps la toute première épreuve Juniors au Monde.

Ce brillant résultat n'aurait pu être obtenu sans la participation de nombreux partenaires et sans l'aide pécuniaire très appréciable des collectivités locales.

Mais les appuis durent être sollicités et ne furent pas toujours faciles à obtenir. Plus d'une fois les difficultés rencontrées et les initiatives semées d'embûches, faillirent nous faire baisser les bras. Mais le courage, la ténacité et la profonde volonté de réussir, permirent de surmonter tous les obstacles. Merci donc à tous ceux qui se sont unis et ont joint leurs efforts dans tous les domaines, pour permettre de maintenir à flots, contre vents et marée, cette magnifique épreuve. C'est pourquoi l'Avenir Cycliste accueillera comme les éditions précédentes, toutes les grandes nations du cyclisme mondial. Avec, peut-être, la présence d'une nouvelle sélection étrangère, l'Uzbekistan (nation de Abdoujapanov).

Le fait que les coureurs actuellement professionnels, tels que Laurent JALABERT, Luc LEBLANC, Pascal LINO, Frédéric MONCASSIN, Laurent MADOUAS, Jacky DURAND, Philippe GAUMONT, Damien NAZON... (France), Léon VAN BON, Mickaël BOOGEARD (Pays Bas), RASSANO BRASI, Danielle NARDELLO (Italie), Georges HANCAPIE, Fréd RODRIGUEZ (Etats Unis), Franck VANDERBROUCKE, Hen VANDIJCK (Belgique) soient montés sur le podium constitue la meilleure preuve qui soit que Basse Goulaine a pleinement joué sa vocation, puisqu'elle a permis de révéler de très jeunes coureurs promis à un bel avenir.

Notons que le départ des 3 étapes auront lieu au Centre Leclerc Pôle Sud.

LES ÉTAPES

Judi 10 avril

1^{ère} étape

Basse Goulaine (C. Leclerc) - 1^{ère} ville étape (en cours de négociation)

Vendredi 11 avril

2^{ème} étape

Basse Goulaine (C. Leclerc) - Vertou

Samedi 12 avril

3^{ème} étape : le matin

Basse Goulaine (C. Leclerc) - La Haye Fouassière

4^{ème} étape : l'après-midi

Contre la montre individuel Haute Goulaine - Basse Goulaine

Dimanche 13 avril

5^{ème} étape

Basse Goulaine - Basse Goulaine

Nul doute que l'équipe groupée autour de Jean-Luc CHAILLOT saura une nouvelle fois prouver qu'en matière d'hospitalité et d'amitié, de ceux qui incarnent la beauté dans l'effort, l'abnégation dans la souffrance et le courage dans l'effort sportif.

Jean-Luc CHAILLOT

Président de l'Avenir Cycliste de Basse Goulaine

ATHLÉTIC CLUB DE BASSE GOULAINAISE - FOOTBALL

Après les montées de la saison 95/96 :

- Equipe seniors A en Promotion d'honneur pour la première fois depuis l'existence de l'ACBG,

- Equipe - de 13 ans en Division supérieure départementale,

l'ACBG a enregistré en début de saison 96/97 la montée de l'équipe - de 15 ans A en Honneur départemental.

En Coupe de France, l'Equipe Seniors A a rencontré pour le 3^{ème} tour, l'équipe première des Voltigeurs de Châteaubriant (Club de National 3) et après une partie très disputée s'est inclinée par 3 buts à zéro.

Dans ce début de Championnat, des équipes se distinguent :

- 13 ans A : 6 matchs gagnés sur 6

- 17 ans (1^{er} de leur groupe)

- Seniors C (1^{er} de leur groupe)

Les autres équipes se maintiennent au milieu du tableau.

ÉQUIPES ENGAGÉES À L'A.C.B.G.

4 équipes Débutant (-8 ans) : Football à 7

4 équipes Poussin (-10 ans) : Football à 7

2 équipes Benjamin (-11 ans) : Football à 7

3 équipes -13 ans : Football à 11

2 équipes -15 ans (une entente avec la Profondine) : Football à 11

1 équipe -17 ans

3 équipes Seniors

1 équipe Vétérans

1 équipe Loisirs

DATE DES MANIFESTATIONS 97

Sam. 11 janvier Galette des rois

Sam. 8 février Soirée Loto

Sam. 22 février Tournoi en salle Débutants

Dim. 23 février Tournoi en salle

Sam. 1^{er} mars Tournoi en salle Poussins

Dim. 2 mars Tournoi en salle

Sam. 19 avril Grande soirée ACBG

(salle Paul Bouin)

Samedi 26 avril Tournoi Equipe Loisirs

Judi 8 mai Tournoi vétérans

17,18 et 19 mai Accueil Theley



Associations

ASSOCIATION DES AMIS DU CHEVAL ET DU PONEY

Une évasion équestre au pays des Celtes



Des cavaliers de notre association ont participé le week-end du 9, 10 et 11 novembre avec d'autres cavaliers de Loire Atlantique à une randonnée équestre dans le Morbihan.

Le bonheur était à la croisée des chemins à la recherche d'une histoire ou du temps. Le temps d'une halte dans un gîte d'étape devant une cheminée où des marrons grillés nous attendaient, le traditionnel bol de cidre nouveau offert par notre hôte nous a apporté une évasion totale que chacun n'est pas près d'oublier.

Une nouvelle façon de vivre son temps libre en parfaite harmonie avec la nature, un loisir actif où les cavaliers du tourisme équestre étaient eux-mêmes les acteurs de leur aventure durant ces 3 jours.

Des adeptes de plus en plus nombreux à la recherche du tourisme vert, nous avons l'impression de vivre dans un autre temps. Se déplacer à cheval c'est également fuir le bruit, découvrir les sous-bois et le paysage différemment. Loin du grand confort et du tumulte de la vie active, chacun a vécu l'évasion à son rythme dans une Bretagne aux mille paysages. Une convivialité dans laquelle baignent les cavaliers.

La randonnée équestre sur plusieurs jours permet à chaque étape de tisser des liens exceptionnels. Le cavalier voyage au rythme de son cheval en parfaite complicité avec le plus grand respect du monde rural et de l'environnement.

Une année sportive bien remplie. Pour la première fois des cavaliers de notre Association se sont confrontés dans différents TREC à d'autres cavaliers du département : une cavalière s'est classée 3^{ème} au Challenge départemental de Loire Atlantique.

Le TREC permet à chaque pratiquant d'acquérir ou de développer les connaissances propres à l'équitation autonome.

Des résultats encourageants pour l'équitation de loisirs que l'on peut pratiquer sans avoir une aptitude physique exceptionnelle. Notre association vient d'enregistrer de nouvelles adhésions. Cette évolution montre bien que nous rayonnons au-delà des frontières de notre commune.

Si votre passion du cheval se réveille, que vous avez des connaissances dans la pratique de l'équitation et que vous êtes prêt à partager votre temps pour accompagner un atelage, vous pouvez nous contacter au 02 40 06 02 75.

FÊTE DU CHEVAL

Le dimanche 8 juin 1997

TREC comptant pour le Challenge Départemental.

CLUB CANIN

Cette année 1996 a vu le Club Canin de Basse Goulaine franchir la barre des cent adhérents.

Son principal but est l'éducation du chien puis, pour les plus persévérants, la compétition.

Il existe trois disciplines :

- l'AGILITY (supervisée par J.L. BRECHET, Conseiller technique régional) a obtenu d'excellents résultats. Deux chiens ont participé au Championnat de France à Longchamp en juin 1996 : le schipperkes IVER à Christelle BELLIARD et le terrier GET à Didier GUIMARD. Ce dernier a terminé 2^{ème} et a ainsi gagné sa sélection en Équipe de France pour participer au championnat du Monde qui a eu lieu à Morges en Suisse les 6 et 7 octobre 1996. Il y a obtenu la 3^{ème} place en individuel et remporté, avec l'Équipe de France, le titre de Champion du Monde par équipe.

- le PISTAGE (responsable Noël PARIS) des résultats satisfaisants ont été enregistrés, Monique BELLIARD a obtenu un brevet de pistage avec LADY.

- le RING (sous la responsabilité du Président Jacques BLANDIN) également de très bons résultats : FALKO, berger malinois à Laurent BIRAGUE, a été sélectionné pour le Championnat de France à Reims où il a terminé 18^{ème}. Il a également obtenu une honorable 20^{ème} place à la Coupe de France. Le 10 novembre 1996, il a terminé 2^{ème} du concours de Basse Goulaine.

Programme des concours organisés par notre club au cours de l'année 1997 :

Pistage les 1^{er} et 2 février

Agility : les 8 et 9 mars au Palais des Sports de Beaulieu et les 6 et 7 septembre sur notre terrain.

Ring : les 8 et 9 novembre.

Le club s'est vu confié la charge d'organiser le premier sélectif pour le Championnat de France de Ring les 29 et 30 mars.

Les entraînements ont lieu sur le terrain du Gué, le mercredi à 7h30, le samedi et le dimanche matin.



Venez nous y rejoindre.

Associations

U.N.C. - U.N.C.A.F.N.

Vie de la section

L'association regroupe trois générations d'anciens combattants :

9	A.C.P.G. 39/45
7	U.N.C. 39/45
3	T.O.E Indochine
60	A.F.N. 54/62

composant ainsi la section U.N.C. - U.N.C.A.F.N. de Basse Goulaine pour un effectif total de 79 adhérents. Elle organise son Assemblée Générale le samedi 25 janvier 1997, au Manoir de Ker Clar, suivie de la galette des rois. Tout combattant de toute génération confondue est invité à y participer, nous comptons sur votre présence.



Pendant le pique-nique au Congrès départemental UNC-AFN à Vallet.

Pour débiter l'année 1997, nous organisons un concours de belote qui aura lieu le samedi 22 février 1997 à partir de 14h30 à la salle des Rouleaux, en espérant vous voir nombreux.

La section de Basse Goulaine a été bien représentée lors du Congrès de Vallet avec tout d'abord ses porte-drapeau :

FILLATRE	A.F.N.
COUSSON	Indochine
JOULIN	U.N.C.

La messe du souvenir, célébrée par Mgr HARDY, ancien évêque de BEAUVAIS, invite chacun à prier pour la paix dans le Monde et en particulier pour l'Algérie.

Dans la vaste salle de CHAMPILAMBART, nombreuses allocutions officielles et de rappeler que la Loire-Atlantique compte environ 12 000 adhérents combattants de toutes les guerres.

Un important défilé avec plus de 300 porte-drapeau, se dirigea ensuite au monument aux morts où eu lieu la remise des décorations, suivi d'un magnifique lâcher de pigeons.

Toute l'équipe se retrouva le midi au Pré des Dorices pour le pique-nique où le soleil était au rendez-vous. L'après-midi se passa rapidement dans la joie et la bonne humeur parmi les différentes animations et ainsi que les retrouvailles avec les autres sections du Département.

Nécrologie en 1996 :

LIBEAU Henri, le 8 juillet 1996 à 83 ans.

CARIOU Camille, le 17 septembre 1996 à 62 ans.

PILOQUET Henri, le 30 octobre 96 à 86 ans.

LE MOULIN SOLINE

Il y a 6 ans, s'ouvrait la Résidence le Moulin Soline. 72 personnes y habitent. La plupart d'entre elles viennent de la commune, du canton, de la périphérie de Nantes. Quelques unes sont venues de loin pour se rapprocher de leur famille.

L'Association «Accueil Goulainais aux Personnes Agées», gestionnaire de l'établissement a tenu son Assemblée Générale, le 14 septembre 1996, en présence d'une vingtaine de personnes représentant les familles de Résidents.

Si certains résidents mènent une existence tout à fait autonome et partagent leur journée entre la Résidence et leur famille, leurs amis, leurs activités extérieures, beaucoup d'entre eux sont isolés, ont perdu leur autonomie partiellement ou totalement. C'est pourquoi nous faisons appel à celles et ceux qui ont un peu de temps à donner pour des visites, la participation à des activités, pour une présence complémentaire à celle de l'équipe du personnel.



Sortie à la Pointe St-Gildas

La Résidence doit continuer à exister au sein de la commune, au milieu de ses habitants, au cours de ses manifestations, pour que les personnes âgées aient toujours une vie sociale nécessaire à tous.

Chaque année, les Résidents vous proposent leur exposition-vente de travaux manuels, participent au repas de Noël des Anciens, reçoivent le club «Bouquet d'automne» et d'autres Résidences. Ils apprécient de sortir pour des pique-niques (l'été), des expositions, des après-midi de promenade ou d'emplètes.

Mais pour pouvoir continuer, il nous faut de l'aide !

Merci de nous contacter avec vos disponibilités et vos propositions. Tél. 02 40 03 50 74

La Directrice M.S. PETIT HARDY

BONHEUR EIFFEL

L'année 1996 marque le 10^{ème} anniversaire de notre association.

Pour fêter cette étape importante, nous avons convié tous nos amis le 19 octobre. L'après-midi, le soleil s'était invité pour participer avec nous au vin d'honneur. Le soir, au buffet dansant costumé, si le soleil s'était couché, il était quand même présent dans tous les coeurs, tant cette soirée fut réussie.

Un grand merci à tous ceux qui nous ont témoigné leur soutien moral par leur présence, leurs dons et leur aide précieuse.

Grâce à tous, les résidents de notre Centre de Vie, ainsi que leur famille et amis garderont en mémoire une soirée pleine de couleurs et de joie.

Il nous reste maintenant à continuer dans la voie tracée tout au long de ces 10 années, afin que nous puissions fêter, avec le même bonheur, de prochains anniversaires.



Union des Commerçants et

Chers clients-amis,

Depuis longtemps c'était en cours, et puis de réflexions en concertations, ça y est, le projet de réaménagement du bourg a pris tournure.

Les travaux vont bientôt commencer. Evidemment, cela va perturber vos habitudes pour venir nous voir, mais sachez bien que nous serons toujours là

Artisans de Basse Goulaine

pour répondre à vos attentes, d'autant que si nous ne prétendons pas rivaliser avec les grandes surfaces, nous pouvons vous assurer ce qu'elles ne peuvent vous fournir : notre amitié lors de vos visites parce que nous vivons avec vous quotidiennement à BASSE-GOULAINE.



Le RELAIS des MOUSQUETAIRES
Place de l'Eglise
44115 BASSE GOULAINE
Tél. 02 40 03 58 99



PMU PRASSE
Place de l'Eglise
Basse Goulaine
Mr & Mme JAMBOU
Tél. 02 40 06 02 56
CAFÉ DES SPORTS



MOBIL'DANCE
SONORISATION - ANIMATION Véhicule Podium
SOIREE DANSANTES PUBLIQUES - PRIVEES
ANIMATIONS COMMERCIALES
MARIAGES - KERMESSES - FESTIVITES LOCALES
MANIFESTATIONS SPORTIVES
79 allée de la Plée 44115 Basse-Goulaine
Tél. 02 40 80 07 65/02 40 34 04 17 - Fax 02 40 33 48 43



L'EUROPE
CAFE-TABAC
8, rue Pasteur
44115 Basse Goulaine
Tél. 02 40 06 00 36
salle de jeux



Le Crédit Mutuel finance
et assure tous vos projets
Crédit Mutuel
la banque à qui parler
2, rue de la Poste BP 3
BASSE GOULAINE
Tél. 02 40 54 90 30



Charme et Couture
mercerie - retouches
repassage
Tél. 02 40 06 00 20
32 rue Busson Billault - 44115 BASSE-GOULAINE

L'Art de la Coiffure

COIFFURE APPARENCE
MASCULIN - FÉMININ
VISAGISTE
9 rue Busson Billault
44115 BASSE GOULAINE
☎ 02 40 06 00 80

COIFFURE MESSIEURS
Patrick GUÉRIN
Place Saint-Brice - 44115 Basse-Goulaine
02 40 06 03 41
avec ou sans rendez-vous journée continue le samedi

Coiffure Martine
Ouvert tous les jours
sauf le lundi matin
Place St Brice
44115 BASSE GOULAINE
02 40 03 58 77

ARDEV MAGASIN EXPO
CENTRE VILLE
CUISINES, SALLES DE BAINS, PLACARDS
L'assurance d'une réalisation réussie
30 rue Busson Billault - 44115 BASSE GOULAINE
Tél 02 40 06 03 29

ARTISAN PEINTRE
DECORATION
TOUS REVETEMENTS
SOLS ET MURS
RAVALEMENTS
VITRERIE
José GODINHO
34 rue de Vendée
44115 - BASSE GOULAINE
☎ 02 40 06 05 79

Basse Goulaine Gourmand

RESTAURANT
Le Coin du Rocher
Mme CHARPENTIER 44115 BASSE GOULAINE - Tél. : 02 40 06 03 67
191 rue de la Croix des Fosses
Cuisine traditionnelle
Fruits de Mer - Anguilles - Grenouilles - Beurre Blanc
Fermé lundi soir et mardi toute la journée

Restaurant "la Rivière"
157 rue du Grignon - 44115 BASSE-GOULAINE
Coco Charette
Spécialités Bords de Loire
Accueil tous les midis sauf le mardi
Accueil le soir le vendredi et le samedi
Tél. 02 40 03 58 85

RESTAURANT DU PONT
BASSE-GOULAINE
Catherine et Joseph
147 rue du Grignon - 44115 BASSE-GOULAINE
Tél. 02 40 03 58 62 - Fax 02 40 06 20 80

Villa Mon Réves
Restaurant
La tradition n'empêche
pas l'innovation
sur la route des Bords de Loire D.751
02 40 03 55 50

E.P.P.I. Fourniture Pesage
Balances • Bascules
Ponts - Bascules
Z.A. Pole Sud - Rue Charcot
44115 BASSE GOULAINE
Tél. 02 40.03.13.55 - Fax 02 40.03.13.32

ACCES BILLARD HERBRETEAU
VENTE ET REFECTION DE BILLARDS
• Français, Américains, Tables et mixtes
• Tous les accessoires du billard
Z.A. pole sud - RTE DE CLISSON
BASSE-GOULAINE
02 40 33 26 34

Pâtisseries - Chocolatier - Glacier
44115 Basse Goulaine

Boulangerie - Pâtisserie
Dominique CHAGNEAU
02.40.06.00.93
Pains spéciaux
Pains décoratifs
Pains personnalisés
16 rue Busson Billault - 44115 BASSE-GOULAINE

CIR+ BRELET ALAIN
CENTRE D'INSTRUCTION ROUTIERE PLUS
BREIZH AUTO-ÉCOLE
14, rue Pasteur - 44115 BASSE-GOULAINE
☎ 02 40 03 55 23 - 06 09 22 20 69
Agrément préfectoral N° 03290

**L'AUTHENTICITÉ
DES VRAIS
CONTACTS**

ADHERENT A LA FACIL
**FÉDÉRATION DES ARTISANS ET COMMERÇANTS
INDÉPENDANTS DE LOIRE-ATLANTIQUE**

Associations

AMICALE DES DONNEURS DE SANG BÉNÉVOLES



Voyage à La venise Verte

Une nouvelle année se termine. Le bilan des dons 1996 est stable. Nous n'enregistrons que très peu de nouveaux donateurs pourtant notre commune est en progression. Le nombre d'habitants ne cesse d'augmenter. Beaucoup de jeunes, les équipements sportifs en témoignent. Que faire pour les faire venir nous voir ?

Pourtant nous savons aussi nous distraire. Cette photo le prouve, le 12 mai nous sommes allés dans le Marais Poitevin, quelques visites (château et abbaye) puis une promenade en barque sans oublier le pique-nique dans une ambiance familiale.

Nous espérons vous voir nombreux lors de nos collectes de 1997 afin que toutes les personnes qui ont besoin de nous voient enfin le bout du tunnel.

Pour terminer quelques mots :

*Je suis pauvre, la vie ne m'a pas épargné
Je suis pauvre et n'ai rien à donner
Et pourtant, j'aimerais faire la charité,
J'aimerais voir la joie dans des yeux attristés,
Mais je suis seul dans le tunnel que je me suis creusé,
Pas un coin de ciel bleu au fond de ma pensée.
Mais voilà, le hasard, un beau jour a bien changé ma vie
En lisant le journal, le soleil est entré et le reste a suivi,
Un fait divers banal, et puis, soudain, ce titre « on a besoin de sang »
Et depuis ce jour-là, ma vie est transformée,
Je suis sorti du trou où j'étais enmuré.*

SECOURS POPULAIRE



«Tout ce qui est humain est nôtre»... La formule du Secours Populaire Français résume l'idée d'entraide qui sous-tend ses actions, qu'elles soient de proximité ou lointaines.

Preuves qu'elles répondent à un besoin réel, les braderies de vêtements ont connu cette année un succès grandissant. Ce succès est la modeste récompense des bénévoles qui donnent le «coup de collier» nécessaire à l'organisation de ces manifestations. Grâce aux dons nombreux le choix est grand d'articles de qualité, en particulier pour les enfants en bas âge. Un local mis à notre disposition dans le Manoir de Ker Clar va permettre un rangement amélioré dans de bonnes conditions de conservation.

La solidarité a aussi joué en mars dernier. Dans le cadre de la campagne nationale du Secours Populaire : «P'tit déj côté cœur», les élèves des écoles publiques, sensibilisés par leurs maîtres aux droits de l'enfant, en particulier celui de manger à leur faim, ont collecté 340 KF de nourritures sous forme de céréales, lait, confitures, chocolat soluble...Merci à tous les Goulainais pour qui les mots employés plus haut «Entraide, Solidarité» ont une véritable signification.

ASSOCIATION DE PROTECTION CIVILE DE BASSE ET HAUTE GOULAINA

Avec la rentrée, l'Association Départementale de Protection Civile a emmenagé dans de nouveaux locaux. Des permanences ont lieu chaque mardi et jeudi, salle des sports du Collège de Goulaine.

Le bilan de l'année 1996 est positif. 3 sessions ont été organisées permettant de délivrer des attestations de formation aux premiers secours (AFPS). 25 nouveaux diplômés se sont ainsi vus remettre leur attestation.

L'association est, par ailleurs, de plus en plus sollicitée pour effectuer des postes lors des manifestations sportives ou culturelles.

Pour l'année 1997, devant l'importance des demandes pour l'obtention du diplôme de secouriste, un plus grand nombre de sessions d'AFPS va être mis en place, ceci d'autant plus facilement qu'un nouveau moniteur vient de rejoindre la section.

Alors notez notre nouveau numéro de téléphone et notre nouvelle adresse.

A.D.P.C. de Basse et Haute Goulaine
Boîte postale N°7
Square de Theley
Basse Goulaine
Tél. : 02 40 06 28 52

Venez nous rejoindre nombreux et apprendre les gestes qui sauvent.



FÉDÉRATION NATIONALE DES ACCIDENTÉS DU TRAVAIL ET HANDICAPÉS

Régulièrement dans ce bulletin, nous avons l'occasion de nous adresser à vous, chers adhérents, mais aussi à tous ceux qui ont été victimes d'accident du travail, de la vie privée, ou de maladies professionnelles, pour vous rappeler le rôle qui est le nôtre.

En effet, un service social et juridique se tient à votre disposition pour constituer votre dossier et vous représenter auprès des organismes concernés. Des responsables locaux sont à votre écoute, n'hésitez pas à les contacter.

Pour Basse Goulaine, ce sont :
M. GANACHAUD Maurice : Tél. 02 40 06 01 79
M. LANDAIS Edouard : Tél. 02 40 03 54 51
M. PLANCHENAUD André : Tél. 02 40 06 03 10

Une nouvelle année se profile, j'en profite pour vous adresser tous nos meilleurs vœux pour 1997.

De plus, dès aujourd'hui, je vous demande de prendre note de la date de notre prochaine Assemblée Générale fixée au dimanche 9 mars 1997.

Le Secrétaire Général : E. BURBAN

Associations

ASSOCIATION DES ASSISTANTES MATERNELLES DU PAYS GOULAINAIS

Les activités ont repris cette année avec encore plus de régularité, puisque les matinées récréatives ont lieu en alternance chaque semaine à Basse et Haute Goulaine. Ceci permet aux assistantes maternelles de pouvoir s'organiser plus facilement. Nous bénéficions, encore cette année, des services d'une éducatrice qui améliore la qualité de ces rencontres. Pour satisfaire la demande de ses adhérentes, l'association organise, durant cette année scolaire, des soirées formation sur le développement de l'enfant (psychologie, relations affectives). Ces soirées sont animées par Mademoiselle LEGLAND, psychologue intervenant à la D.I.S.S. Une soirée est à l'étude concernant les relations parents-assistantes maternelles avec en première partie une vidéo suivie d'un débat animé par Melle LEGLAND. Cette réunion, si elle est désirée, sera programmée après les soirées de formation.

Notre assemblée générale se tiendra cette année à Haute Goulaine à la salle du Muguet (Espace des Treilles), le 24 janvier 1997 à 20 heures.

Nous vous attendons nombreuses et serons à l'écoute de vos suggestions.

Notre service de placement fonctionne toujours au 02 40 03 55 30.



Le Père Noël en visite chez les Assistantes Maternelles

ASSOCIATION SYNDICALE DES FAMILLES MONOPARENTALES

Depuis octobre, nos permanences sont assurées au Manoir de Ker Clar (hors vacances scolaires), les :
1^{er} samedi de chaque mois de 9h à 11h30
2^{ème} mercredi de chaque mois de 14h à 15h30.
Mais il est toujours possible d'obtenir un rendez-vous en dehors de ces permanences.

L'Association poursuit ses activités en renseignant et conseillant les parents seuls confrontés à toutes les difficultés survenant lors d'une séparation.

Son aide n'est pas limitée au domaine juridique et administratif. Toutes les personnes nous ayant contacté, bénéficient d'une aide morale et d'un suivi régulier aussi longtemps qu'elles le souhaitent.

Des rencontres amicales sont organisées, avec les enfants (sorties pédestres, loto, fête à l'occasion de Noël, galette des rois...), afin de permettre à tous de rompre la solitude. Après une rupture, on se retrouve très souvent isolé et les enfants peuvent accepter difficilement cette nouvelle situation.

Nous pouvons vous aider, n'hésitez pas à faire appel à nous en téléphonant au 02 40 06 08 52.

MUTUELLE OUVRIÈRE ET PAYSANNE DE BASSE GOULAINA

Association régie par le Code de la Mutualité N°44 M 006427

La société mutualiste de Basse-Goulaine se trouve, comme toutes les mutuelles de base, confrontée aux réalités économiques actuelles suite au plan Juppé.

Elle se veut de rester le garant de notre système de protection sociale. Elle se refuse de se présenter, comme une compagnie d'assurance, en couvertures complémentaires des régimes d'obligation, à tous les niveaux.

Elle se doit de tenir compte des situations financières modestes afin de prétendre à tous, une protection pour leur santé, de tous ses adhérents.

Suite à l'assemblée générale du 20 octobre 1996, elle réaffirme à ses adhérents, de sensibiliser les jeunes qui les entourent afin de pouvoir attribuer de nouvelles adhésions envers leur société mutualiste locale. Ne pas oublier que les jeunes donnent « du sang neuf » dans une société.

Votre société mutualiste reste à l'écoute de ses adhérents. Nos permanences seront les suivantes pour l'année 1997 :

- le 1^{er} samedi de janvier et février de 16h30 à 18h.
- les 1^{ers} samedi de chaque mois suivants de 17h à 18h
- pas de permanence en août et décembre.

Les permanences sont tenues au :
Manoir Ker Clar - 4 rue de la Vieille Cure
44115 Basse Goulaine - Salle N°1
Contacts directs par téléphone ou courrier à :
Monsieur Marcel LEMAITRE
55 rue des Vallées
44115 Basse Goulaine
Tél. : 02 40 03 59 01
(le soir ou sur répondeur).

Le Président, Marcel LEMAITRE

BOURSE AUX VÊTEMENTS

Notre association a pour but principal d'aider les familles à se procurer des vêtements à prix modiques à chaque saison, et aussi de pouvoir revendre également à petits prix des vêtements dont elles désirent se défaire.

Une manière de moins gaspiller et de renouveler plus facilement sa garde-robe.

Pour les personnes qui ne connaissent pas encore le fonctionnement de notre activité : nous précisons que nous n'acceptons pour la vente que des vêtements de **saison, propres, en bon état** et surtout **non démodés** - des vêtements que vous n'hésiteriez pas à acheter vous-mêmes.

Leur prix doit rester raisonnable. Nous prenons 15 articles par personne. Nous vous rappelons également que nous organisons une «bourse aux jouets et petit troc» (bibelots, vaisselle, petits meubles, cadres...). Cette activité connaît un succès de plus en plus grand.

Attention : toutes ces activités se déroulent à la Salle Paul Bouin.

Dépôt le mardi en journée continue de 9h15 à 17h.

Vente le mercredi en journée continue de 9h15 à 16h.

Restitution le jeudi de 16h à 18h.

Journée de la «Bourse aux jouets et petit troc» qui a lieu en novembre

Dépôt le mercredi de 9h15 à 13h.

Vente le mercredi de 15h à 18h.

Restitution le jeudi de 11h à 12h.

Prochaine «Bourse aux vêtements de Printemps» : les 18, 19 et 20 mars 1997.
Pour tout renseignement, appelez le 02 40 06 02 04 ou le 02 40 34 39 90.

ZONE POLE SUD

Des entreprises à votre service...

AMÉNAGEMENT TERRE ET LITTORAL

TERRE OcéANE

Le spécialiste du terrain à bâtir,
libre de constructeur

02 40 50 76 04

Des Hommes de Terrain
136, Bd des Belges - NANTES

S.A.R.L. **HELIOT**

MECANIQUE GENERALE DE PRECISION

☎ **02 40 80 09 42** - Fax. 02 40 34 09 89

Z.A. Pôle Sud - Rue de l'Atlantique
44115 BASSE GOULAINÉ

BLANCHARD TP

TRAVAUX PUBLICS

Loïc BLANCHARD

TERRASSEMENT
ASSAINISSEMENT
DEMOLITION
LOCATION MATÉRIEL
TERRE VÉGÉTALE

ZAC Pôle Sud, rue de l'Atlantique - 44115 BASSE-GOULAINÉ

Tél. 02 40 03 00 56 - Fax 02 40 33 24 07

LOIRE ATLANTIQUE AGENCEMENT

l.a.

MAGASINS	BUREAUX	Rue de L'Atlantique
MIROITERIE	MENUISERIE	44115 BASSE GOULAINÉ
VENTES AUX PARTICULIERS		02 40 34 05 88
NEUFS ET RÉNOVATIONS		Fax 02 40 03 09 16
BOIS ALU PVC		

agencement

Découvrez
les nouveaux
espaces
au
CENTRE COMMERCIAL

POLE SUD

BASSE-GOULAINÉ



Divers

PAROISSE DE BASSE GOULAINÉ

Maison Paroissiale, 4 place St-Brice
Tél. : 02 40 06 00 05

• Prêtres :
Père Marc BOUTIN (Chargé de la Paroisse)
Père Stéphane DAVID (Aumônier diocésain Action Catholique des milieux indépendants)

• Animatrice :
Madame Dominique QUELENNEC

• L'accueil est assuré :
les mardi, jeudi, vendredi, samedi matin de 9h30 à 12h
le mercredi matin de 9h à 12h
le vendredi après-midi de 16h30 à 19h.

• Messes :
Samedi à 18h30
Dimanche à 11h (garderie assurée pour les petits enfants)

• Baptême :
Préparation : 1^{er} et 2^{ème} mardis de chaque mois à 20h30 à la Maison Paroissiale
Célébration : 2^{ème} et 4^{ème} dimanches de chaque mois à 12h.
Prendre contact avec la Paroisse au moins un mois et demi avant la date souhaitée pour le Baptême de votre enfant.

• Catéchèse : L'inscription se fait avant l'entrée en CE2, ou dès votre arrivée sur la commune de Basse Goulainé.
La Catéchèse a lieu le mercredi à la Maison Paroissiale pour les enfants de CE2, CM1 et CM2.
Pour la 6^{ème} à la Maison Paroissiale soit le mardi ou le jeudi de 16h30 à 18h soit le mercredi de 17h à 18h30.



Une équipe de jeunes CE2
au catéchisme avec
Dominique

- Aumônerie de l'Enseignement Public :
Pour le Collège de Goulainé, à la Maison Paroissiale :
Responsable : Micheline BERNARD.
Pour le Lycée de la Herdrie, route de la Basse Lande :
Responsable : Jeanine RIOT.
- Confirmation :
La préparation commence au début de la classe de 4^{ème}.
- Mariage :
Consulter la Paroisse avant de fixer la date et l'heure de votre mariage.

DATES À RETENIR POUR 1997 :
Première Communion : Dimanche 1^{er} juin
Profession de Foi : Dimanche 8 juin
Confirmation en Novembre 1997



POMPIERS

VOUS AVEZ BESOIN DE SECOURS UN SEUL NUMÉRO DE TÉLÉPHONE : 18

Les Sapeurs-Pompiers du S.I.S.L.I. de Vertou sont à votre service pour gérer la détresse vitale des personnes et la protection des biens. Pour cela, faut-il qu'ils reçoivent des renseignements précis sur :

- 1°) La nature du problème : malaise, accident, incendie, noyade...
- 2°) La localisation : commune, rue, lieu-dit, autres éléments de construction visibles...
- 3°) Le nombre de personnes concernées et si possible leur état.
- 4°) Les premières mesures que vous aurez prises.
- 5°) Donner votre numéro de téléphone pour un éventuel contre-appel.

En souhaitant que vous n'aurez jamais à nous fournir toutes ces informations, les Sapeurs-Pompiers de S.I.S.L.I. de Vertou vous offrent leurs meilleurs vœux.

CONCILIATEUR

M. JANNIN, conciliateur du Canton de Vertou Vignoble, assure des permanences en Mairie de Basse Goulainé le 4^{ème} mercredi de chaque mois (de 9h à 12h) sur rendez-vous.

S'adresser en Mairie au **02 40 03 55 56**.

SÉCURITÉ

Un certain nombre de vols et de dégradations de véhicules ont été récemment perpétrés sur la commune.

Nous vous rappelons qu'il est important d'informer la gendarmerie chaque fois qu'un fait suspect a lieu dans votre quartier (visites nocturnes, bruits...)

La vigilance de tous permettra d'éviter les actes de délinquance qui troublent la tranquillité de notre commune.

Pour signaler vos observations, il vous suffit de composer le «17». Les patrouilles de gendarmerie qui circulent en permanence pourront ainsi se rendre sur les lieux et intervenir rapidement le cas échéant..

Santé

Etat civil

■ AMBULANCE - TRANSPORT DE CORPS

BOISSARD Michel
216, rue de la Jarnigarnière 02 40 03 57 27

■ DENTISTES

BLIN Gils - CHIRON Chantal - LEGEE Valérie
DUFAYE Françoise
15, rue Pasteur 02 40 03 56 00

■ INFIRMIÈRES

Jean-Michel BILLON et Mireille PIFFETEAU
14, rue Pasteur 02 40 06 03 84
Mme VERRON Gisèle
12, rue Busson Billault 02 40 54 13 26

■ KINÉSITHÉRAPEUTES

Mr DUMONT Pierre Marie
32, rue de la Razée 02 40 06 00 61
Mme DUVIGNEAU Marylène
12, rue Busson Billault 02 40 06 04 23

■ MÉDECINS GÉNÉRALISTES

Cabinet Médical Dr BOHU M., Dr DELORME F., Dr POIRIER, Dr DELORME SOUCHU
29, place Saint Brice 02 40 06 03 17
Dr GATEAU Jean-Paul
11, rte des Landes de la Plée 02 40 06 00 03
Dr GATEAU Michel
5, imp. du Calvaire 02 40 03 53 15
Dr HERY Loïc
1 bis, rue Pasteur 02 40 03 54 45

■ ORTHOPHONISTES

Mme HAUBEERT Odile
63, rue Busson Billault 02 40 03 58 05
Mme CHATEAU Laurence
12, rue Pasteur 02 40 06 21 85

■ PÉDICURES - PODOLOGUES

Mme BLANDIN Elisabeth
4, place Louis Edelin 02 40 03 52 80
Mme LANIESSE Nicole
1 bis, rue Pasteur 02 40 03 51 30

■ PHARMACIES

Mme DEDIEU Michèle
10, rue Pasteur 02 40 06 00 34
Mme MONERON Marie Christine
2, rte des Landes de la Plée 02 40 06 01 18
MM. PÉRON et PILOU
Galerie Pôle Sud 02 40 03 42 68

■ PSYCHOLOGUE (ENFANTS, ADOLESCENTS)

Mlle GALLARD Caroline
1 bis, rue Pasteur 02 40 06 23 82

SANTÉ ANIMALE

■ VÉTÉRINAIRE

Mme PREVOSTEAU Claudie
366, rte du Loroux-Bottreau 02 40 33 20 85

NAISSANCES

CORNUÉ Manon 7 rue des Erables 19/09/96
MOUILLÉ Héloïse 36 rue Georges Brassens 25/09/96
ROUILLON Faustine 4 rue de la Chaumière 29/09/96
ROUILLON Bertille 4 rue de la Chaumière 29/09/96
ARNAUD Julien 6 rue du Pressoir 10/10/96
NAYEL Bastien 66 rue du Moulin Soline 10/10/96
QUÉLENNEC Simon 17 rue du Vigneau 12/10/96
DANIAUD Audric 23 place St-Brice 25/10/96
CHERPITEL Céline 9 rue des Maraîchers 26/10/96
MOUCHET Louis 6 avenue des Pommiers 30/10/96
COGNARD Marion 34 allée des Touzelles 09/11/96
DUFOUR Margaux 13 rue des Chênes Rouges 10/11/96
MARSEAULT Pauline 37 allée des Touzelles 18/11/96
LOISEAU Romane 78 rue du Hamelin 19/11/96
CHENAL Pauline 80 rue des Onchères 24/11/96
LE STUNFF William 2 bis rue des Palées 30/11/96

MARIAGES

07/09/96
Nicolas DUGAST - Strasbourg
& **Sandrine BOURGAN - Rue de la Croix des Fosses**
14/09/96
Sébastien LONGEIN - St-Sébastien
& **Delphine ROUSSEAU - Rue de la Clairière**
Bruno LECOMTE
& **Caroline JULIENNE - Rue de la Razée.**
21/09/96
Stéphane BOUCHONNEAU - Nantes
& **Sophie LANDREAU - Route des Landes de la Plée.**
Frédéric FOUCAUD - Thouaré-sur-Loire
& **Patricia VIAUD - Passage des Coupries.**

05/10/96
Anthony SEVESTRE - Haye-Fouassière
& **Janick BRÉUS - Rue de la Jarnigarnière**

02/11/96
Emmanuel TRUFFEAU - Allée de la Basse Lande
& **Karine PRÉTÉ - Orvault**

DÉCÈS

CARRIOU Camille Route des Landes de la Plée 17/09/96
GUILLET Raymond Rue de la Jarnigarnière 30/09/96
SAUVION Vve FILOUX Louise Résidence du Moulin Soline 16/10/96
LE ROUX Anna Résidence du Moulin Soline 19/10/96
LEMASSON Isidore Résidence du Moulin Soline 25/10/96
PILOQUET Henri Résidence du Moulin Soline 30/10/96
CHOIMET Pierre Résidence du Moulin Soline 29/11/96

Emplacement offert par :

Laurent DEJOIE - Antoine DEJOIE
SUCESSEURS DE FELIX, LUCIEN ET LUC DEJOIE

Rue de la Garenne - B.P. 25 - 44120 VERTOU
Tél. 02 40 80 08 08 - Télécopie 02 40 33 18 35



Mon Notaire
rend mes projets plus sûrs

POMPES FUNEBRES EUROPEENNES
ROC ECLERC SUD-LOIRE
02 40 34 01 33

Marbrerie - Caveaux sous 48 h - Pose et dépose monuments
Organisation complète des funérailles

11, rue de la Commune 1871 - 44230 ST-SEBASTIEN-SUR-LOIRE
Permanence 24h/24 et 7j/7 Dimanche et jours Fériés
Un agent se déplacera gratuitement à votre domicile sur simple appel téléphonique

McDonald's
RESTAURANT Mc Donald's
C. Commercial Pôle Sud - BASSE GOULAINÉ
Ouverture 7/7 Dimanche au Jeudi 7 h 30 à 22 h
Vendredi - Samedi : 7 h 30 à 23 h
02 40 34 47 89

BOIS de GOULAINÉ
MERCERON Daniel
ARTISAN - BATIMENT

Pose de cheminée, ramonage
aménagements intérieurs, plâtre, placo

Rue de l'Île Chaland - 44115 BASSE GOULAINÉ
Tél. 02 40 03 54 59

BRODU OUEST - VOYAGES

- ORGANISATION DE VOYAGES (Séjours, excursions, scolaires, linguistiques)
- DÉPLACEMENT TOUTES DISTANCES (France-Etranger)

Siège Social : 44119 GRANDCHAMP des FONTAINES
Tél. 02 40 77 11 10 Fax: 02 40 77 15 79

Agence : OUEST - VOYAGES
19 Bis Rue de la Loire
44430 LE LOROUX BOTTEREAU
Tél. 02 40 03 78 40 Fax: 02 40 03 74 97



Résidence "le Coteau" BASSE GOULAINÉ

Atelier d'architecture Jean - Pierre Logerais

4, allée du Haras 49100 Angers
Tél 02 41 88 62 51 - Fax 02 41 86 03 63

26, Bd Stalingrad 44000 Nantes
Tél 02 40 74 51 52 - Fax 02 40 74 15 38

E.LECLERC

Galerie



PHOTO jets

VOTRE SPECIALISTE DE L'IMAGE

Vente de pellicules
et matériels
photographiques

PHOTO COULEUR
EN 1 HEURE

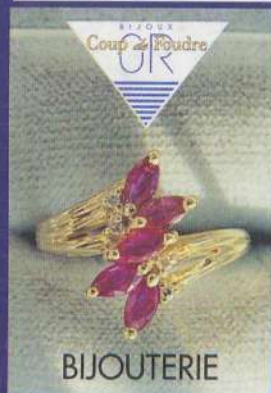
Identité minute

Maroquinerie
de Qualité

Leduc[®]

choix des Grandes
marques

02 51 71 25 83



Distributeur
de Billets



Crédit
Mutuel

Marché
aux fleurs

Composition
florale en tous genres



REINVENTE LA FEMME



H.-M.
Destombes

Opticien
diplômé

02 40 33 14 22



VIDE-SUD

Location de cassettes
Caméscope et lecteur vidéo
Photocopie couleur

Ouvert de 10 H à 20 H 30

02 40 33 10 34

CHIC
Coiffure
elle et lui

SANS RENDEZ-VOUS
Lundi, Mardi, Mercredi, Jeudi,
de 9 h à 20 h.
Vendredi de 9 h à 20 h 30
et Samedi de 8 h 30 à 20 h

02 40 33 12 66



02 40 03 19 90

JEANNERIE

*New
Jean's*

Les professionnels
du Jean



INSTITUT DE BEAUTÉ

LES JARDINS
de
CLEOPATRE

Soins Visage - Epilation
Manucure
Maquillage - U.V.A.

02 40 03 02 00

CORDONNERIE
M. SERVICE

- Plaque auto
- Clés
- Imprimerie sous 24 h
- Tampons caoutchouc
- Cartes de visite

02 40 34 44 04

LE SAVOIR-FER

PRESSING

5 à 10€

Nettoyage de qualité
en 1 heure

02 40 03 42 70

2 SERVICES DE RESTAURATION

CAFETERIA

Le Cap Horn



A VOTRE SERVICE !



espace micro

Des Spécialistes à votre service

espace



E.LECLERC
VOYAGES

02 51 79 54 55

E.LECLERC BASSE-GOULAIN